

RELATÓRIO DE INSPEÇÃO SIMPLIFICADO DO SISTEMA DE ABASTECIMENTO DE ÁGUA E ESGOTAMENTO SANITÁRIO DO MUNICÍPIO DE ILHA DAS FLORES - SE

**Ref.: Inspeção do Sistema
Abastecimento de Água e
Esgotamento Sanitário do
município de Ilha das
Flores/SE.**

CÂMARA TÉCNICA DE SANEAMENTO

**Aracaju/SE
Novembro/2024**

SUMÁRIO

1. IDENTIFICAÇÃO DO ÓRGÃO REGULADOR	3
2. IDENTIFICAÇÃO DO PRESTADOR DE SERVIÇO	3
3. CARACTERÍSTICAS DA FISCALIZAÇÃO	3
4. INTRODUÇÃO.....	4
5. OBJETIVO	4
6. METODOLOGIA.....	4
6.1 ÁREAS E SEGMENTOS FISCALIZADOS.....	4
7. DESCRIÇÃO DO SISTEMA FISCALIZADO	6
7.1 SISTEMA DE ABASTECIMENTO DE ÁGUA DO MUNICÍPIO DE ILHA DAS FLORES	6
7.2 SISTEMA DE ESGOTAMENTO SANITÁRIO DO MUNICÍPIO DE ILHA DAS FLORES..	13
8. CONSTATAÇÕES E NÃO CONFORMIDADES	18

1. IDENTIFICAÇÃO DO ÓRGÃO REGULADOR

AGRESE: Agência Reguladora de Serviços Públicos do Estado de Sergipe

Endereço: Avenida Marieta Leite, nº 301 – Grageru – CEP.: 49.027-190 – Aracaju/SE.

Telefone: (79) 3218-2700

2. IDENTIFICAÇÃO DO PRESTADOR DE SERVIÇO

DESO: Companhia de Saneamento de Sergipe

Endereço: Rua Campo do Brito, 331 – Praia 13 de Julho CEP.: 49.020-380 – Aracaju/SE.

Telefone: (79) 4020-0195 (0800-079-0195)

3. CARACTERÍSTICAS DA FISCALIZAÇÃO

Tipo de Fiscalização:	Inicial () Acompanhamento (X)
Objeto:	Estação de Tratamento de Esgoto (ETE) – Ilha das Flores/SE.
Unidades Inspeccionadas:	<ul style="list-style-type: none">- Estação de Tratamento de Água (ETA) – Ilha das Flores- Estação de Tratamento de Água (ETA) – Serrão- Estação de Tratamento de Esgoto (ETE) – Ilha das Flores/SE.- Estação Elevatório de Esgoto (EEE) 02- Estação Elevatório de Esgoto (EEE) 04
Data da Inspeção:	23/10/2024.

4. INTRODUÇÃO

Esse relatório cumpre a função regimental de apontar por meio da inspeção in loco, o diagnóstico das instalações físicas das unidades que compõem o(s) SAA e/ou SES do município inspecionado, bem como, a qualidade do produto final colocado à disposição dos usuários destes serviços.

Deste modo, o presente relatório compreende a identificação de fatores e/ou pontos que estão prejudicando ou possam vir a prejudicar a prestação dos serviços e/ou causar danos ao patrimônio da Prestadora ou terceiros; verificar possíveis não conformidades, por meio da aplicação de checklists e coletas de água e/ou esgoto para análises de qualidade, e o levantamento documental com vistas a atualizar o banco de dados da AGRESE.

5. OBJETIVO

O objetivo deste relatório é documentar a inspeção realizada no Sistema de Abastecimento de água e Esgotamento Sanitário do município de Ilha das Flores/SE, de modo a passar um diagnóstico das condições técnicas e operacionais e determinar o grau de conformidade do sistema auditado, levando em consideração os requisitos de qualidade sempre em concordância com a legislação pertinente. Assim como, acompanhar as providências sugeridas em relatórios anteriores, quando aplicável.

6. METODOLOGIA

O desenvolvimento da ação de fiscalização compreendeu os procedimentos de levantamento de campo, análise e avaliação documental, obtenção de informações e dados gerais dos sistemas, e identificação de ocorrências.

6.1 ÁREAS E SEGMENTOS FISCALIZADOS

A seguir, estão apresentadas as áreas fiscalizadas, constando todos os itens e segmentos, os quais orientaram os trabalhos de campo.

ATIVIDADE	OBJETO	SEGMENTO FISCALIZADO
Técnico Operacional	<ul style="list-style-type: none"> • ETA – Ilha das Flores • EEAT – ETA Ilhas das Flores • RAP – ETA Ilha das Flores • REL – ETA Ilhas das Flores • ETA – Serrão • EEAT – ETA Serrão • RAP – ETA Serrão • REL – ETA Serrão 	<ul style="list-style-type: none"> - Operação e equipamentos; - Estrutura física; - Condições de segurança; - Perdas; - Proteção, conservação e limpeza da área.
	<ul style="list-style-type: none"> • ETE – Ilha das Flores • EEE – 02 • EEE - 04 	<ul style="list-style-type: none"> - Estrutura física; - Condições de segurança; - Operação; - Perdas; - Proteção, conservação e limpeza da área.
Controle de Qualidade	<ul style="list-style-type: none"> • Qualidade da Água Distribuída à População. 	<ul style="list-style-type: none"> - Qualidade físico-química e bacteriológica da água na saída do tratamento e na rede de distribuição.
	<ul style="list-style-type: none"> • Qualidade do efluente lançada no corpo receptor; 	<ul style="list-style-type: none"> - Qualidade físico-química do efluente na saída do tratamento;

7. DESCRIÇÃO DO SISTEMA FISCALIZADO

7.1 SISTEMA DE ABASTECIMENTO DE ÁGUA DO MUNICÍPIO DE ILHA DAS FLORES

O Sistema de Abastecimento de Água do Município de Ilha das Flores é suprido pelo manancial do Rio São Francisco. Após a captação as águas são aduzidas às ETA's Ilha das Flores e Serrão, responsáveis por realizarem o tratamento da água e posterior distribuição.

Na ETA Ilha das Flores, responsável por abastecer toda área urbana do município, o tratamento obedece ao seguinte fluxo: chegada da água bruta na câmara de carga, pré-cloração (quando necessário), aplicação de sulfato de alumínio, filtração (em dois filtros de fluxo ascendentes), reservação no RAP (capacidade de 200m³), pós-cloração (com uso do dicloro), bombeamento ao REL (com capacidade de 100m³) por meio da EEAT e posterior distribuição, por gravidade.

Na ETA Serrão, responsável por abastecer os povoados serrão e jenipapo, o tratamento obedece ao seguinte fluxo: chegada da água bruta na câmara de carga, pré-cloração (quando necessário), aplicação de sulfato de alumínio, filtração (em 4 filtros, sendo dois de fluxo ascendente e dois descendentes), reservação no RAP (capacidade de 5m³), pós-cloração (com uso do dicloro), bombeamento ao REL por meio da EEAT e posterior distribuição, por gravidade.

Nas ETA's, a cada duas horas é realizado e registrado o monitoramento da qualidade das águas tratadas, por meio de análises para os seguintes parâmetros: Cor Aparente, Cloro Residual Livre e pH. Ressalva-se que para o parâmetro de Turbidez, não são realizados os devidos monitoramentos, devido as ausências dos equipamentos nas unidades.

Todas as instalações supramencionadas foram vistoriadas na companhia dos funcionários Deso, Alexsandro (gerente regional) e Edcarlos Souza (operador da ETA).

- **ETA Ilha das Flores**

Imagem 1 – ETA Ilha das Flores.



Imagem 2 – Câmara de carga.



Imagem 3 – Filtros.



Imagem 4 – Almoxarifado da unidade.

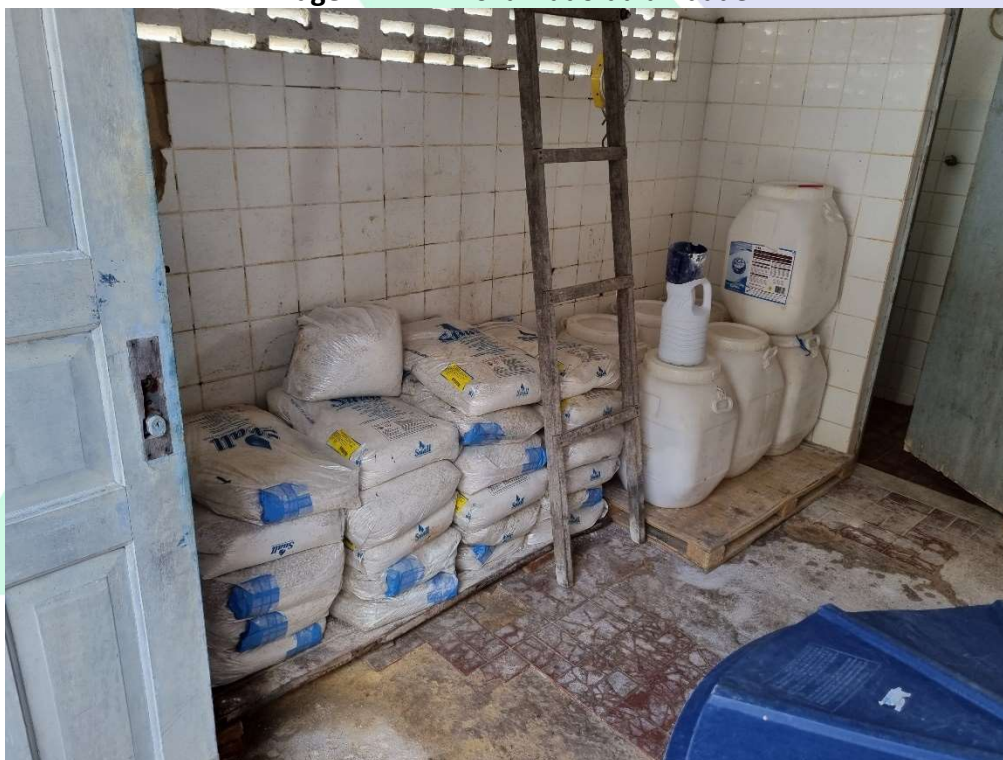


Imagem 5 – Bombas dosadoras dos produtos químicos utilizados na ETA.



Imagem 6 – Reservatório Apoiado da ETA.



Imagem 7 – Conjuntos motobombas da Unidade.



Imagem 8 – Reservatório Elevado.



- **ETA Serrão**

Imagem 9 – ETA Serrão.



Imagem 10 – Câmara de carga e filtros da ETA.



Imagem 11 – Bombas dosadoras dos produtos químicos utilizados na ETA.



Imagem 12 – Conjuntos motobombas da Unidade.

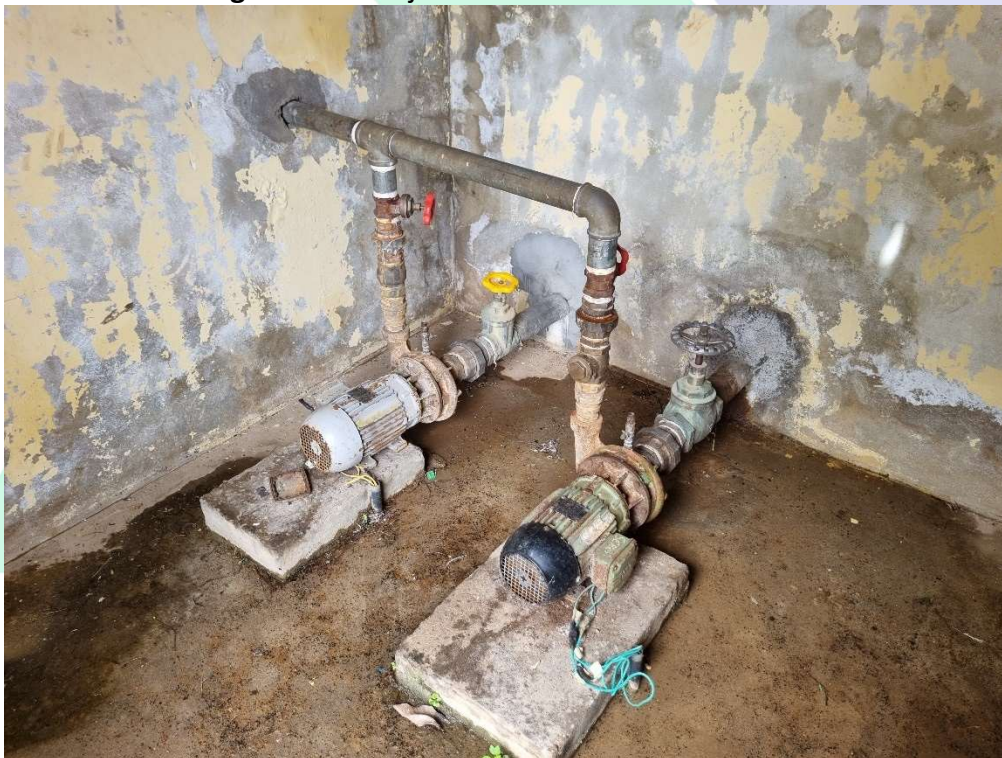


Imagem 13 – REL.



7.2 SISTEMA DE ESGOTAMENTO SANITÁRIO DO MUNICÍPIO DE ILHA DAS FLORES

O Sistema de Esgotamento Sanitário fiscalizado é composto por 04 (quatro) Estações Elevatórias de Esgoto (EEE), que bombeiam os efluentes residenciais à Estação de Tratamento de Esgoto (ETE).

A ETE é composta por uma caixa de areia, 01 (uma) lagoa facultativa e 01 (uma) lagoa de maturação. Na Estação o efluente é recepcionado pela calha parshall, onde é realizado a medição de vazão, passa pela lagoa facultativa, em seguida é direcionado à lagoa de maturação, para posteriormente serem lançados no corpo receptor, Rio São Francisco.

A ETE é responsável pelo tratamento dos esgotos gerados em parte da zona urbana do município de Ilha das Flores/SE, conforme informado pela Prestadora.

Vale ressaltar, segundo informações do representante da Deso que não há cobrança da taxa de prestação de serviço para coleta e tratamento do efluente, até o presente momento desta fiscalização.

Abaixo segue as imagens de 14 à 20 que ilustram as instalações vistoriadas durante a ação.

Imagem 14 - Visão espacial da ETE Ilha das flores.



Imagem 15 – Escritório Operacional.



Imagem 16 – Escritório Operacional.



Imagem 17 – Lagoa Facultativa.



Imagem 18 – Lagoa de Maturação.



Imagem 19 – Estação Elevatória de Esgoto - 01.

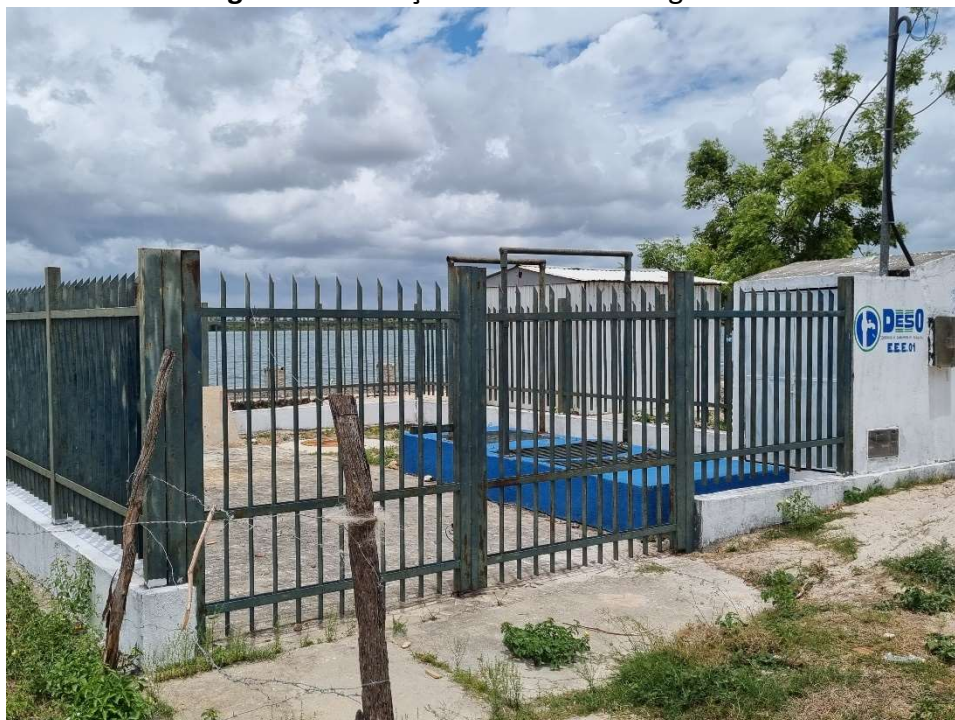


Imagem 20 – Estação Elevatória de Esgoto - 04.



8. CONSTATAÇÕES E NÃO CONFORMIDADES

Como resultado desta fiscalização, foi desenvolvido Relatório Técnico, observando detalhadamente todos os pontos auditados, constatações e não conformidades. Em seguida, encaminhado à Prestadora, para que sejam adotadas as devidas providências.

