

## Apêndice 1

# Relatório de Insumos para a Elaboração de Planos Regionais de Saneamento Básico (PRSB) Município de Itabaianinha

## ÍNDICE

PLANEJAMENTO DO MUNICÍPIO DE ITABAIANINHA	5
1 INTRODUÇÃO E CONTEXTUALIZAÇÃO	5
2 CARACTERIZAÇÃO GERAL DO MUNICÍPIO	5
2.1 LOCALIZAÇÃO E INSERÇÃO REGIONAL	5
2.2 DEMOGRAFIA	6
2.3 DESENVOLVIMENTO HUMANO	6
2.4 EDUCAÇÃO	6
2.5 SAÚDE	7
2.6 RENDA	7
2.7 CLIMA	8
2.8 RELEVO, SOLO E VEGETAÇÃO	8
2.9 DISPONIBILIDADE HÍDRICA E QUALIDADE DAS ÁGUAS	8
2.9.1 DIVISÃO HIDROGRÁFICA EXISTENTE	8
2.9.2 UNIDADES DE PLANEJAMENTO – UP	9
2.9.3 ENQUADRAMENTO DOS CORPOS D'ÁGUA	11
2.9.4 LEVANTAMENTO DOS RECURSOS HÍDRICOS SUPERFICIAIS	13
2.9.5 LEVANTAMENTO DOS RECURSOS HÍDRICOS SUBTERRÂNEOS	15
2.9.6 SÍNTESE DOS RESULTADOS	16
2.9.7 ANÁLISE DAS DISPONIBILIDADES HÍDRICAS	18
2.10 ASPECTOS AMBIENTAIS	20
2.10.1 REGULARIDADE AMBIENTAL	20
2.10.2 LICENÇAS AMBIENTAIS VIGENTES	20
2.10.3 OUTORGAS DE RECURSOS HÍDRICOS	20
2.10.4 PROGRAMA SOCIOAMBIENTAIS	21
2.10.4.1 ANÁLISE DOS PROGRAMAS E POLÍTICAS SOCIOAMBIENTAIS DA EMPRESA	21
2.10.4.2 AVALIAÇÃO DA GESTÃO DO TRATAMENTO E DESTINAÇÃO DE RESÍDUOS SÓLIDOS	22
2.10.4.3 IDENTIFICAÇÃO DOS RISCOS E PASSIVOS SOCIOAMBIENTAIS EXISTENTES E POTENCIAIS	22
2.10.4.4 PONTOS CRÍTICOS E RECOMENDAÇÕES DE AJUSTE À ESTIMATIVA DE INVESTIMENTOS	23

2.10.4.5	INDICAÇÃO DE ADOÇÃO DE MECANISMOS DE MITIGAÇÃO DOS RISCOS SOCIOAMBIENTAIS QUE ASSEGUREM A SUSTENTABILIDADE E CONTINUIDADE DAS OPERAÇÕES	23
2.10.5	INTERVENÇÃO EM ÁREAS DE PRESERVAÇÃO PERMANENTE	24
2.10.6	UNIDADES DE CONSERVAÇÃO	24
2.11	PARCELAMENTO	26
2.12	USO E OCUPAÇÃO	26
2.13	ÁREAS DE INTERESSE SOCIAL	26
2.14	ATIVIDADES E VOCAÇÕES ECONÔMICAS	26
2.15	REGULAÇÃO E TARIFAÇÃO	27
3	DIAGNÓSTICO	28
3.1	SITUAÇÃO DA PRESTAÇÃO DOS SERVIÇOS DE SANEAMENTO BÁSICO	28
3.2	ABASTECIMENTO DE ÁGUA	28
3.2.1	CARACTERIZAÇÃO GERAL	29
3.2.2	DIAGNÓSTICO DAS UNIDADES EXISTENTES	33
3.2.3	MONITORAMENTO DA QUALIDADE DA ÁGUA	39
3.3	ESGOTAMENTO SANITÁRIO	40
4	OBJETIVOS E METAS PARA UNIVERSALIZAÇÃO DOS SERVIÇOS	40
4.1	ÍNDICES DE ATENDIMENTO DO SAA E SES	40
5	PROJEÇÃO DEMOGRÁFICA	42
5.1	PROJEÇÃO DEMOGRÁFICA DAS ÁREAS URBANAS	42
5.2	PROJEÇÃO DE DOMICÍLIOS DOS POVOADOS	45
6	DÉFICITS DO SAA	46
6.1	CRITÉRIOS DE CÁLCULO	46
6.1.1	CONSUMO DE ÁGUA	46
6.1.2	DEMANDA DE ÁGUA	47
6.1.3	PERDAS FÍSICAS E COMERCIAIS	47
6.1.4	HIDROMETRAÇÃO	48
6.1.5	ATENDIMENTO À POPULAÇÃO FLUTUANTE	48
6.1.6	COEFICIENTES UTILIZADOS NO DIMENSIONAMENTO DAS DEMANDAS	49
6.1.7	METAS DE UNIVERSALIZAÇÃO	49
6.2	RESULTADO DA DEMANDA	49
6.3	CÁLCULOS DE DÉFICITS DE TRATAMENTO E RESERVAÇÃO DE ÁGUA	51
7	DÉFICITS DO SES	54

7.1	CRITÉRIOS DE CÁLCULO	54
7.2	METAS DE UNIVERSALIZAÇÃO	54
7.3	CÁLCULOS DE DÉFICITS DE TRATAMENTO DE ESGOTO	54
8	PROGRAMAS, PROJETOS E AÇÕES PARA O SAA	55
8.1	RELAÇÃO DE OBRAS DE AMPLIAÇÃO E DE MELHORIA DO SISTEMA EXISTENTE	55
8.2	RELAÇÃO DE OBRAS COMPLEMENTARES	56
9	PROGRAMAS, PROJETOS E AÇÕES PARA O SES	57
9.1	RELAÇÃO DE OBRAS DE AMPLIAÇÃO E DE MELHORIA DO SISTEMA EXISTENTE	58
9.1.1	MONITORAMENTO DA QUALIDADE DOS EFLUENTES	60
9.2	RELAÇÃO DE OBRAS COMPLEMENTARES	60
10	INVESTIMENTOS E CUSTOS OPERACIONAIS	61
10.1	CAPEX	61
10.1.1	CRITÉRIOS E DIRETRIZES GERAIS	61
10.1.2	CRITÉRIOS E DIRETRIZES ESPECÍFICOS	62
10.2	OPEX	63
10.2.1	PRODUTOS QUÍMICOS	63
10.2.2	ENERGIA ELÉTRICA	63
10.2.3	TRANSPORTE E DISPOSIÇÃO DE LODO	63
10.2.4	GESTÃO E RECURSOS HUMANOS	64
10.3	RESULTADOS	71

# PLANEJAMENTO DO MUNICÍPIO DE ITABAIANINHA

## 1 INTRODUÇÃO E CONTEXTUALIZAÇÃO

De acordo com o disposto no Art.19 da Lei Federal de Nº 11.445 de 05 janeiro de 2007, a prestação de serviços públicos de saneamento deverá observar o Plano Municipal de Saneamento Básico.

Ainda conforme disposto no Art.11 deste mesmo instrumento legal, uma condições para validade de contratos que tenham por objeto a prestação de serviços públicos de saneamento básico é a existência de planos de saneamento básico, assim sendo o PMSB se constitui como uma ferramenta de planejamento estratégico para a futura elaboração de projetos e execução de Planos de Investimentos com vistas à obtenção de financiamentos e como instrumentos que definem critérios, parâmetros, metas e ações efetivas para atendimento dos objetivos propostos, englobando medidas estruturais e não estruturais.

Logo, fica evidente a importância de se ter uma análise acerca destes documentos para composição do objeto deste trabalho, que consiste na prestação de serviços técnicos especializados para a estruturação de projeto de participação da iniciativa privada na prestação dos serviços de saneamento.

## 2 CARACTERIZAÇÃO GERAL DO MUNICÍPIO

### 2.1 LOCALIZAÇÃO E INSERÇÃO REGIONAL

O município de Itabaianinha está localizado na região sul do estado de Sergipe, limitando-se a norte com os municípios de Boquim e Riachão do Dantas, a leste com Umbaúba, Santa Luzia do Itanhy, Arauá e Pedrinhas, a oeste com Tobias Barreto e a sul com Cristinápolis e Tomar do Geru. A área municipal de 480,0 km<sup>2</sup>. A sede municipal possui uma altitude de 226 metros, e coordenadas geográficas de 11°16'45" de latitude sul e 37°46'56" longitude oeste. O acesso a partir de Aracaju, é feito pelas rodovias pavimentadas BR-235, BR-101 e SE-222, num percurso total de 118km (PMSB, 2015). Na figura a seguir é apresentada a localização do município.

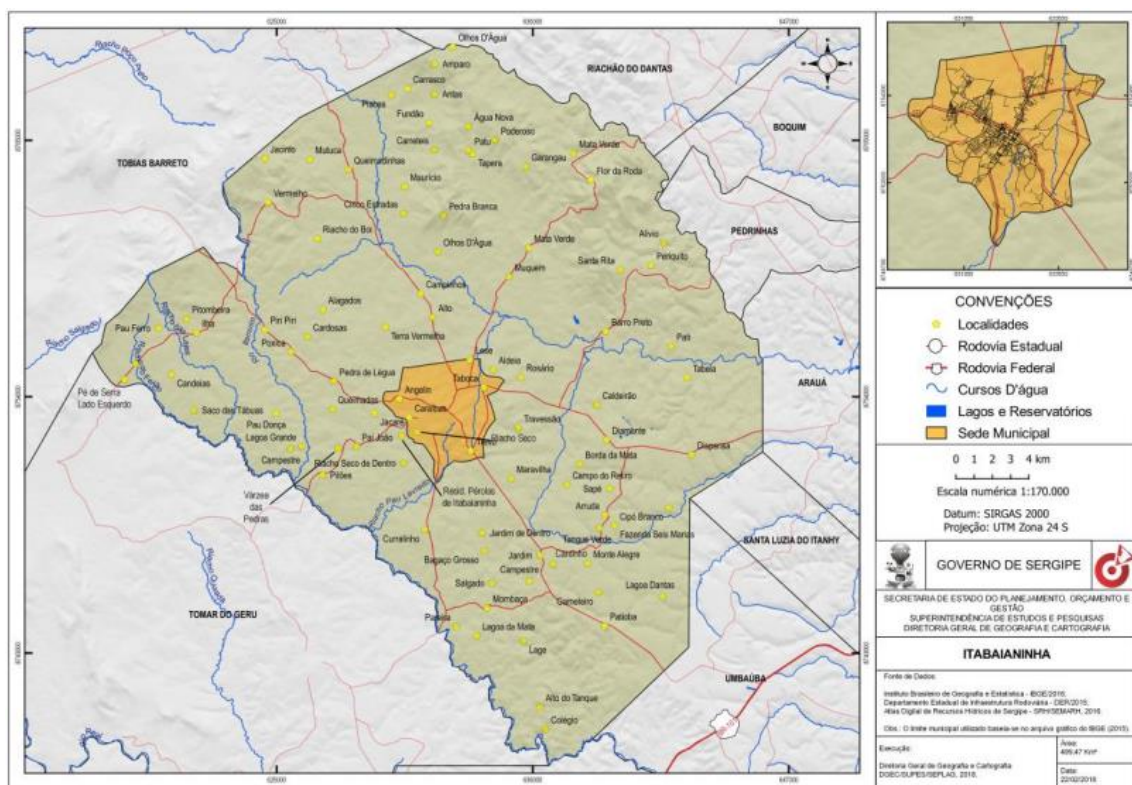


Figura 1 - Localização e inserção regional do município – Itabaianinha

Fonte: Observatório Sergipe (2018).

## 2.2 DEMOGRAFIA

O Censo Demográfico do IBGE de 2010 foi o último levantamento censitário publicado sobre o conjunto das populações municipais. Após 2010, o IBGE estima anualmente a população total dos municípios, com data de referência em 1º de julho de cada ano, para fins de atualização das proporções de distribuição do Fundo de Participação dos Municípios.

De acordo com a estimativa da população residente para os municípios IBGE (2021), o município possui 24.363,0 habitantes, com densidade demográfica de 72,2 hab/km<sup>2</sup>. De acordo com o Atlas de Desenvolvimento Urbano do Programa das Nações Unidas (PNUD), entre 2013 e 2017 o município apresentou um aumento de 2,79% na população, enquanto Sergipe (UF) registrou aumento de 4,21%.

## 2.3 DESENVOLVIMENTO HUMANO

No que se refere ao Índice de Desenvolvimento Humano Municipal (IDHM), segundo informações disponibilizadas pelo PNUD (2013), o município apresentou evolução do IDHM no comparativo entre os anos de 2000 e 2010. Para o ano de 2000 o IDHM foi de 0,380 e para o ano de 2010 foi de 0,556 representado em termos relativos uma taxa de crescimento de 46,32% e enquadrado na faixa de classificação “Baixo”.

## 2.4 EDUCAÇÃO

O IDHM Educação é composto por cinco indicadores. Quatro deles se referem ao fluxo escolar de crianças e jovens, buscando medir até que ponto estão frequentando a escola

na série adequada à sua idade. O quinto indicador refere-se à escolaridade da população adulta. A dimensão Educação, além de ser uma das três dimensões do IDHM, faz referência ao Objetivo de Desenvolvimento Sustentável 4 – Educação de Qualidade. Em 2010, considerando-se a população de 25 anos ou mais de idade no município - Itabaianinha, 38,65% eram analfabetos, 19,70% tinham o ensino fundamental completo, 12,04% possuíam o ensino médio completo e 3,11%, o superior completo. Na UF, esses percentuais eram, respectivamente, 23,30%, 42,50%, 30,29% e 8,53%. Na figura a seguir consta, em percentual, o fluxo escolar por faixa etária no município entre os anos de 2000 e 2010 (PNUD, 2013).

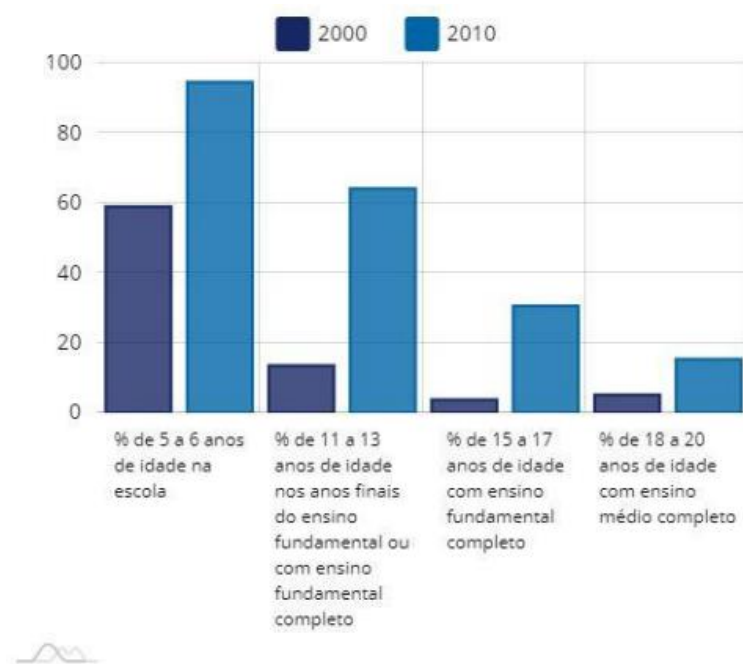


Figura 2 - Fluxo escolar por faixa etária no município – Itabaianinha

Fonte: PNUD, IPEA e FJP.

## 2.5 SAÚDE

Um dos fatores que refletem as condições do saneamento básico nos municípios é a taxa de mortalidade infantil. Ela é definida como o número de óbitos de crianças com menos de um ano de idade para cada mil nascidos vivos, e segundo a meta 3.2 - Objetivos de Desenvolvimento Sustentável - ODS das Nações Unidas, deve estar abaixo de 12 óbitos por mil nascidos vivos em 2030 no país. No município ela passou de 50,59 por mil nascidos vivos em 2000 para 25,60 por mil nascidos vivos em 2010 no município. Na UF, essa taxa passou de 42,97 para 22,22 óbitos por mil nascidos vivos no mesmo período (PNUD, 2013).

## 2.6 RENDA

No tocante a renda per capita, o indicador que possibilita mensurar a riqueza produzida em um determinado território, podendo ser o país, unidade federativa, estado ou município é Produto Interno Bruto – PIB. O PIB é a soma de todos os bens e serviços finais produzidos dentro do território econômico de um país, independentemente da



nacionalidade dos proprietários das unidades produtoras (IBGE, 2019). O PIB per capita para ano de 2019 no município foi de R\$ 10.388,17. Segundo o perfil do município (PNUD, 2013), os valores da renda per capita mensal registrados, em 2000 e 2010, evidenciam que houve crescimento da renda entre os anos mencionados. A renda per capita mensal no município era de R\$ 170,84, em 2000, e de R\$ 253,22 em 2010. Ainda, o Índice de Gini, que mede a desigualdade de renda, no município passou de 0,53 em 2000, para 0,51 em 2010, indicando, portanto, houve redução na desigualdade de renda.

## **2.7 CLIMA**

O clima é do tipo megatérmico seco e subsumido, com temperatura média anual de 24,2 °C, precipitação pluviométrica média no ano de 976,9mm e intervalo mais chuvoso entre março e agosto (CPRM, 2002).

## **2.8 RELEVO, SOLO E VEGETAÇÃO**

O relevo na região é caracterizado por apresentar superfície pediplanada com feições dissecadas em colinas de topo convexo, cristas e interflúvios tabulares. Os solos presentes são dos tipos Podzólico vermelho amarelo equivalente Eutrófico, Podzólico vermelho, Planosol Litólicos e Litólicos, com uma vegetação de Capoeira, Caatinga e vestígios de Mata (CPRM, 2002).

## **2.9 DISPONIBILIDADE HÍDRICA E QUALIDADE DAS ÁGUAS**

A base de informações para a execução desse produto é aquela que consta no Plano Estadual de Recursos Hídricos de Sergipe PERH-SE e nos Planos das Bacias Hidrográficas dos rios Japaratuba, Piauí e Sergipe.

### **2.9.1 DIVISÃO HIDROGRÁFICA EXISTENTE**

Para efeito de gestão, considera-se a existência de seis sistemas de rios que drenam o estado de Sergipe: São Francisco, Japaratuba, Sergipe, Vaza Barris, Piauí e Real, mas apenas o Japaratuba se insere integralmente em território sergipano. A Figura 3 mostra as bacias pertencentes ao Estado e a Tabela 1 apresenta área e vazão média de cada uma (JICA, 2000). No que se refere às regiões hidrográficas em âmbito nacional, as bacias encontram-se na Região Hidrográfica do São Francisco (a parte da Bacia do Rio São Francisco) e Região Hidrográfica do Atlântico Leste (demais bacias).





Figura 3 - Bacias Hidrográficas de Sergipe

Bacia Hidrográfica	Área (km²)	Vazão Média (m³/s)
São Francisco	7.276	1.780
Japaratusba	1.722	10,6
Sergipe	3.673	13,84
Vaza Barris	2.559	15,64
Piauí	4.262	22,92
Real	2.558	20,46

Tabela 1 - Área e vazão média das bacias hidrográficas de Sergipe

Nesse sentido, o município de Itabaianinha localiza-se nas bacias hidrográficas do Rio Real e do Rio Piauí.

## 2.9.2 UNIDADES DE PLANEJAMENTO – UP

Na definição das Unidades de Planejamento – UP – observou-se os aspectos abaixo relacionados.

- Utilização das características físicas para delimitação das Unidades de Planejamento;
- Cruzamento com informações de disponibilidade hídrica;
- Cruzamento com informações socioeconômicas.

Na definição das UP, as seguintes sub-bacias foram consideradas importantes sob o ponto de vista dos recursos hídricos:

- Japaratusba Mirim e Siriri, afluentes do Rio Japaratusba;
- Jacarecica, Cotinguiba e Poxim, afluentes do Rio Sergipe;
- Traíras, na Bacia do Rio Vaza Barris;

- Arauá, Piauitinga, Guararema e Fundo, na Bacia do Rio Piauí;
- Jabiberi e Itamirim, afluentes do Rio Real.

Além dos afluentes considerados importantes, também foram acrescentadas duas Unidades que representam os grupos de pequenas bacias costeiras entre as bacias Japaratuba e São Francisco, além de Vaza Barris e Piauí. Em virtude da adição das novas unidades, foi eliminada a divisão em alto, médio e baixo de cada bacia. O curso principal passou a ser dividido em apenas duas Unidades.

O resultado da divisão em Unidades de Planejamento é mostrado na Tabela 2. Nessa divisão, foram identificadas 27 Unidades após a inclusão dos afluentes e bacias costeiras e redução da divisão do curso principal.

UNIDADES DE PLANEJAMENTO	NOMES DOS RIOS
UP 1 – Baixo Rio São Francisco	Rio Curitiba, Riacho Lajedinho, Riacho do Mocambo, Rio Gararu, Rio Campos Novos, Rio Capivara, Rio Salgado rio Jacaré
UP 2 – Foz do Rio São Francisco	Riacho Jacaré, Riacho dos Pilões, Riacho da Onça, Rio Betume
UP 3 – GC-1	Rio Sapucaia
UP 4 – Alto Rio Japaratuba	Rio Japaratuba
UP 5 – Rio Japaratuba Mirim	Rio Japaratuba Mirim
UP 6 – Rio Siriri	Rio Siriri
UP 7 – Baixo Rio Japaratuba	Rio Japaratuba
UP 8 - Alto Rio Sergipe	Rio Socavão, Rio Sergipe
UP 9 – Rio Jacarecica	Rio Jacarecica
UP 10 – Rio Cotinguiba	Rio Cotinguiba
UP 11 - Baixo Rio Sergipe	Rio Sergipe
UP 12 – Rio Poxim	Rio Poxim, Rio Poxim Mirim, Rio Poxim Açu, Rio Pitanga
UP 13 - Alto Rio Vaza Barris	Rio Vaza Barris, Rio Salgado, Rio Lomba
UP 14 – Rio Traíras	Rio das Traíras, Rio das Pedras
UP 15 - Baixo Rio Vaza Barris	Rio Vaza Barris, Rio Tejupeba, Riacho Água Boa
UP 16 – GC-2	-
UP 17 - Alto Rio Piauí	Rio Jacaré, Rio Piauí
UP 18 – Rio Arauá	Rio Arauá
UP 19 – Rio Piauitinga	Rio Piauitinga
UP 20 – Rio Fundo	Rio Fundo
UP 21 – Rio Guararema	Rio Guararema, Rio Pagão
UP 22 – Rio Piauí	Rio Piauí, Rio Biriba
UP 23 - Alto Rio Real	Rio Real
UP 24 – Rio Jabiberi	Rio Jabiberi
UP 25 - Médio Rio Real	Rio Real
UP 26 – Rio Itamirim	Rio Itamirim
UP 27 - Baixo Rio Real	Rio Real, Rio Paripe

Tabela 2 - Unidades de Planejamento

Com essa divisão de Unidades de Planejamento o município de Itabaianinha está inserido na UP 17 – Alto Rio Piauí, UP 18 – Rio Arauá, UP 22 – Rio Piauí e UP 26 – Rio Itamirim.

### 2.9.3 ENQUADRAMENTO DOS CORPOS D'ÁGUA

Conforme já mencionando, o território municipal de Itabaianinha está inserido nas bacias hidrográficas dos Rios Real e Piauí. A seguir será descrito o enquadramento dos corpos d'água em cada bacia.

A Bacia do Rio Real concentra 7,7% da população do Estado e sofre com abastecimento d'água e esgotamento sanitário precários, sendo a melhor condição registrada em Tobias Barreto.

As culturas de milho e laranja predominam no uso e ocupação do solo; entre os projetos de irrigação está o de Jabiberi.

A área protegida corresponde à Área de Proteção Ambiental da Costa Sul, que se estende pelo litoral sul do estado de Sergipe, desde a foz do Rio Vaza Barris.

Ressaltam-se os seguintes aspectos:

- **Ambiente lótico** – todo o curso do Rio Real na mesorregião do sertão sergipano tem sua água classificada como salobra. Quando localizado na mesorregião do leste sergipano, o Rio Real passa a ser classificado como doce. Com o crescimento populacional na bacia, se não houver melhoria significativa nos indicadores de saneamento ambiental, deverá ocorrer agravamento dos resultados de coliformes termotolerantes, oxigênio dissolvido, DBO, COT e nitrogênio total, nitrato, nitrito e amônia nos pontos de coleta próximos ou a jusante das sedes municipais. Nos últimos anos houve expressivo crescimento populacional nos municípios de Indiaroba, Itabaianinha e Tobias Barreto – o que se traduz num aumento da pressão antrópica, acarretando ampliação da carga orgânica lançada nos rios e reservatórios.

- **Ambiente lântico** – foi analisada, em 2002, a água proveniente do reservatório do Jabiberi, que teve suas águas classificadas como doces, segundo a CONAMA nº 357/2005. O açude, que se encontra no Semiárido e serve de manancial produtor para a cidade de Tobias Barreto e diversos povoados, está sob forte pressão antrópica. Analisando as variáveis básicas de qualidade da água nos reservatórios e levando em consideração o aspecto da eutrofização, o teor de matéria orgânica e as variáveis microbiológicas, destaca-se a presença de nitrato, amônia e nitrito no açude. Indicando poluição preferencial por esgotos domésticos.

- **Ambiente estuarino** – o estuário forma um complexo estuarino com a Bacia do Rio Piauí. Os resultados de DBO, nitrogênio total, nitrato, nitrito, amônia e fósforo total mostraram-se consistentes com o lançamento de esgoto bruto e o resultado da análise bacteriológica foi positivo para coliformes fecais.

A bacia do Rio Piauí, concentra 15,3% da população do Estado e está entre aquelas que apresentam uma das situações mais precárias no que se refere aos aspectos de saneamento ambiental.

O uso e ocupação do solo mais relevante é a cultura da laranja, do maracujá e do fumo. A microrregião de Boquim é a grande produtora e exportadora de laranjas, cujo principal

produtor é o município de Boquim. A microrregião de Estância corresponde ao trecho mais meridional do litoral sergipano. A estrutura da produção está centrada na fruticultura, com destaque para laranja e banana desenvolvida nos tabuleiros e para o coco-da-bahia, presente no litoral. A atividade industrial é expressiva, representada por produtos alimentícios e têxteis. O Distrito Industrial de Estância possui área com toda a infraestrutura disponível e oferta de gás natural. Há outras áreas urbanizadas para fins específicos, tais como o Polo Industrial de Estância e o Polo Calçadista (nos municípios de Lagarto e Simão Dias).

A área de proteção ambiental existente na bacia é constituída pela Área de Proteção Ambiental da Costa Sul, que se estende ao longo do litoral sul do Estado.

A Bacia do Rio Piauí possui sete pontos de captação de água superficial para abastecimento público: o do sistema da cidade de Arauá, no Riacho Doce; o da cidade de Boquim, no Riacho Grilo; o de Itaporanga, no Rio Fundo; o de Itabaianinha, Umbaúba e Tomar do Geru, no Rio Guararema; o do Sistema Integrado do Piauitinga, no Rio Piauitinga e na barragem Dionísio Machado; e o do Sistema Pedrinhas, no Riacho Areias.

É possível ressaltar os seguintes aspectos:

- **Ambiente lótico** - todo o curso do Rio Piauí, no estado de Sergipe, na mesorregião do sertão sergipano, tem sua água classificada como salobra. Quando o Rio Piauí está localizado na mesorregião do leste sergipano, ele passa a ser classificado como doce. É importante salientar que alguns afluentes do Rio Arauá têm suas águas classificadas como salobras – já que seu alto curso está numa área de solo com saturação de sódio elevada. Se não houver melhoria significativa no saneamento ambiental em face do crescimento populacional nos municípios de Estância, Lagarto, Simão Dias e Umbaúba. Com o consequente aumento da pressão antrópica, deverá ocorrer um agravamento dos resultados de coliformes termotolerantes, oxigênio dissolvido, DBO, COT e nitrogênio total, nitrato, nitrito e amônia nos pontos de coleta próximos ou a jusante das sedes municipais. Estes aspectos deverão resultar em expressivo aumento da carga orgânica lançada nos rios e reservatórios da região. Considerando a importância para o abastecimento humano, será necessária uma atenção especial ao lançamento de esgoto e fertilizantes pela intensificação da atividade agrícola.

- **Ambiente lêntico** - na Bacia do Rio Piauí foram analisadas amostras da água provenientes da Barragem Dionísio Machado, a qual teve suas águas classificadas como doces, segundo o CONAMA nº 357/2005. A barragem se encontra no Semiárido e está sob forte pressão antrópica, pois se localiza nas proximidades da cidade de Lagarto e contribui para o Sistema Integrado de Abastecimento d'Água do Piauitinga, operado pela DESO.

- **Ambiente estuarino** - na Bacia do Rio Piauí, o estuário forma um complexo estuarino com a Bacia do Rio Real. O resultado da análise bacteriológica foi positivo para coliformes fecais, sugerindo haver lançamento de esgoto.

#### 2.9.4 LEVANTAMENTO DOS RECURSOS HÍDRICOS SUPERFICIAIS

As bacias hidrográficas do estado de Sergipe têm uma configuração longitudinal orientada de Noroeste para Sudeste no limite com o estado da Bahia, até atingir a linha de costa. A porção limítrofe com a Bahia está sempre situada em ambiente semiárido. Na medida em que se aproxima do litoral, as bacias passam a ter seu território com áreas mais amenas em decorrência de maiores precipitações nas proximidades do Oceano Atlântico.

A avaliação das disponibilidades hídricas foi realizada através de simulação como MODAHAC, para todas as bacias e respectivas UP. Nesse sentido, foram selecionados alguns indicadores de disponibilidade hídrica para cada Unidade de Planejamento incluindo descargas média, mínima e máxima, ecológica e com garantias de 90% (Q90) e 99% (Q99).

De acordo com as bacias hidrográficas do Rio Real e do Rio Piauí, as quais Itabaianinha pertence, é possível verificar a seguir o levantamento dos recursos hídricos superficiais de cada uma, respectivamente.

##### **Bacia do Rio Real**

Os indicadores de disponibilidade hídrica para a área total da bacia hidrográfica do rio Real apresentam elevada potencialidade hídrica superficial, mas encontram como principal obstáculo para sua utilização efetiva o fato de que a topografia nesta bacia não é favorável à implantação de barragens com capacidade de regularização igual ou superior a 10 milhões de metros cúbicos, capazes de possibilitar regularizações plurianuais.

As descargas médias anuais para toda a Bacia do Rio Real alcançam o valor de 14,73 m<sup>3</sup>/s, ou seja, 464,52 milhões de metros cúbicos de escoamento médio anual (incluindo o território baiano); e 8,09 m<sup>3</sup>/s, ou seja, 255,12 milhões de metros cúbicos de escoamento médio anual para a bacia parcial (considerando somente o território sergipano) deste rio.

Devido às características de seu relevo, desfavoráveis à implantação de barragens com capacidade de regularização plurianual, as disponibilidades hídricas representam 0,41 m<sup>3</sup>/s, ou seja, 12,92 milhões de metros cúbicos de escoamento médio anual para a bacia integral, e 0,24 m<sup>3</sup>/s, ou seja, 7,56 milhões de metros cúbicos de escoamento médio anual para a bacia parcial deste rio em Sergipe, com garantia de atendimento em 90% dos anos.

O escoamento produzido pelo deflúvio no território do estado de Sergipe é insuficiente para atender projetos que requerem elevadas disponibilidades hídricas, com baixo risco de falha em seu atendimento. Para uma garantia de 99%, as descargas representam 0,28 m<sup>3</sup>/s, ou seja, 8,8 milhões de metros cúbicos de escoamento médio anual para a bacia integral, e 0,16 m<sup>3</sup>/s, ou seja, 5,04 milhões de metros cúbicos de escoamento médio anual para a bacia parcial do rio Real no Estado.

A alternativa apresentada, com a utilização de pequenas barragens com área de influência não superior a 5 km<sup>2</sup>, e atendendo diretamente uma população estimada em não mais de 50 habitantes, não permite alterar o estágio atual de restrição hídrica imposta pelo regime hidrológico dominante na Bacia do Rio Real.

### **Bacia do Rio Piauí**

Avaliando os indicadores de disponibilidade hídrica para a área total da bacia hidrográfica do rio Piauí, conclui-se que os valores calculados apresentam elevada potencialidade hídrica superficial. Porém, encontram como principal obstáculo para sua utilização efetiva o fato de que a topografia nesta bacia não é favorável à implantação de barragens com capacidade de regularização igual ou superior a 10 milhões de metros cúbicos, capazes de possibilitar regularizações plurianuais.

A Bacia do Rio Piauí tem uma descarga de 30,63 m<sup>3</sup>/s para a área integral da Bacia (incluindo território baiano) e, 29,41 m<sup>3</sup>/s para os escoamentos produzidos na área localizada no estado de Sergipe, ou seja, cerca de 965,9 milhões de metros cúbicos de escoamento médio anual.

O relevo da Bacia do Rio Piauí, em seu tramo mais alto, pode ser descrito como plano a suave ondulado, enquanto um relevo ainda mais plano predomina nos tramos médio e baixo.

Estes tipos de relevo não são favoráveis à implantação de barragens com reservatórios para regularização plurianual, compatíveis hidrológicamente com o seu regime de deflúvio. Assim, embora a Bacia apresente uma disponibilidade potencial elevada, seu relevo dificulta a disponibilidade efetiva por não dispor de locais adequados à construção de reservatórios.

Assim, a elevada potencialidade detectada é escoada para o mar durante o período úmido, sem que seja possível o seu aproveitamento para Projetos Hídricos com demandas significativas. Assim, a potencialidade efetiva total desta bacia fica em valores muito próximos das potencialidades naturais, que representam 0,86 m<sup>3</sup>/s, ou seja, 27,12 milhões de metros cúbicos de escoamento mínimo médio anual, com garantia de atendimento em 90%.

Para uma garantia de 99% de permanência, as descargas totais representam 0,62 m<sup>3</sup>/s, ou seja, 19,55 milhões de metros cúbicos de escoamento mínimo médio anual. A efetivação das descargas potenciais, com a hipotética utilização de reservatórios de regularização plurianual, possibilitaria obter cerca de 290 milhões de metros cúbicos de escoamento anual, regularizado para uma garantia de 90%.

A alternativa geral de utilização de pequenas barragens, com área de influência não superior a 5 km<sup>2</sup>, atendendo uma população de cerca de 50 habitantes, não permite alcançar resultados que alterem significativamente o estágio atual de restrição hídrica imposta pelo regime hidrológico dominante na Bacia do Rio Piauí. A exceção fica por conta do rio Piauitinga, onde recentes estudos hidrológicos realizados pela DESO concluíram pela exploração de 260 l/s em barragem de nível localizada nas coordenadas



8.762,611 Km (N) e 672,636 Km (E), parte das intervenções já concluídas de ampliação do Sistema Integrado do Piauitinga.

### **2.9.5 LEVANTAMENTO DOS RECURSOS HÍDRICOS SUBTERRÂNEOS**

O diagnóstico das águas subterrâneas no estado de Sergipe foi elaborado com base em dados secundários; a classificação e caracterização hidrogeológica dos aquíferos do estado de Sergipe foi feita fundamentada na metodologia proposta por Rocha (2007) no Diagnóstico Hidrogeológico do Estado de Mato Grosso, Costa (1999) no Plano Diretor dos Recursos Hídricos da Bacia do Rio Mundaú - AL, Costa (2001) no Plano Diretor dos Recursos Hídricos da Bacia dos Rios Paraíba, Sumaúma e Remédios – AL – e no estudo Geologia, Tectônica e Recursos Minerais do Brasil (CPRM, 2003).

Nessa caracterização foram utilizados, também, os dados de trabalhos específicos dos aquíferos ou de determinadas regiões, como por exemplo: os dados do Mapa dos Principais Sistemas Aquíferos do País em ArcVIEW (ANA, 2003), Panorama de Qualidade das águas Subterrâneas no Brasil (ANA, 2005), Atlas Digital sobre Recursos Hídricos de Sergipe (SRH-SEPLANTEC, 2004), Petrobras (FEITOSA, 1998) e principal mente do Study on Water Resources Development in the State of Sergipe, Brazil (JICA - SEMARH-SE, 2000).

Com base no mapa geológico (CPRM, 2003) e na estimativa do tipo de porosidade predominante, o estado de Sergipe foi dividido em dois domínios: o Domínio Poroso e o Domínio Fraturado, respectivamente com porosidade intergranular e com porosidade fissural. Esses foram subdivididos em sistemas aquíferos, em que alguns apresentam um bom nível de conhecimento hidrológico no Estado.

Grande parte do Estado é composta por aquíferos intergranulares (Domínio Poroso) associados a sedimentos não consolidados (Coberturas Cenozóicas) que cobrem o embasamento cristalino (Domínio Fraturado), como mostra a Figura 4 disposta adiante.



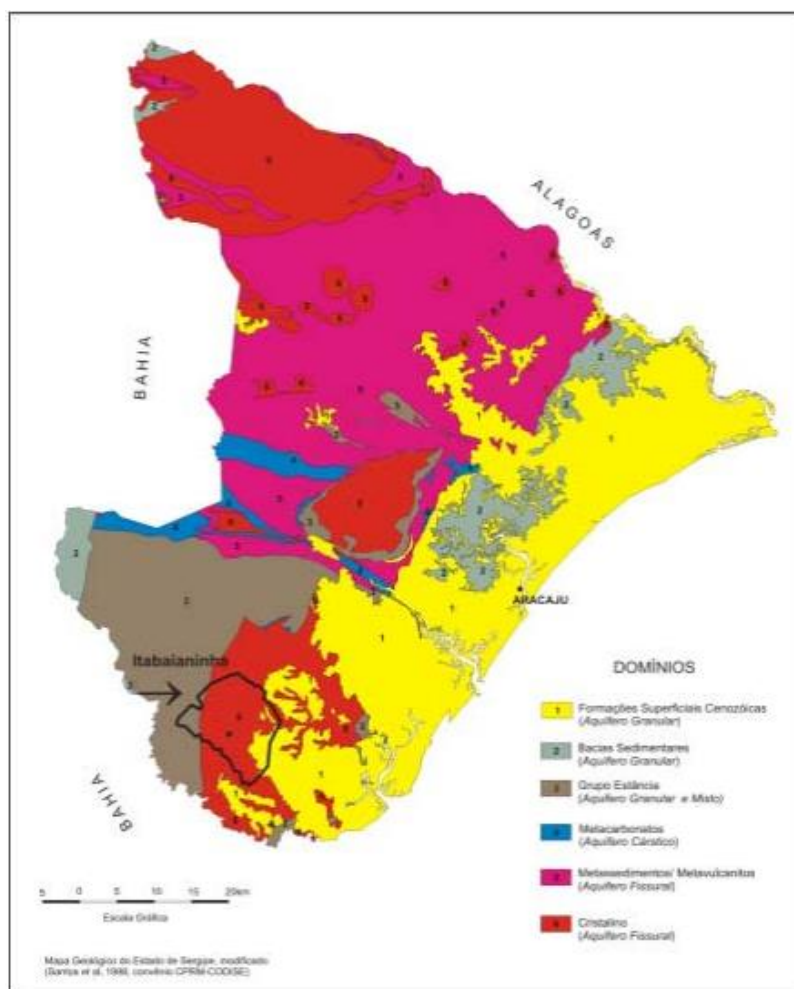


Figura 4 - Domínios Hidrogeológicos do Estado de Sergipe

Fonte: CPRM (2002).

Portanto, Itabaianinha pode-se distinguir três domínios hidrogeológicos: Cristalino, Formações Superficiais Cenozóicas e Grupo Estância, o primeiro ocupando aproximadamente 60% do território municipal (CPRM, 2002).

#### 2.9.6 SÍNTESE DOS RESULTADOS

Constata-se pela análise da Tabela 3 seguinte, que a disponibilidade explorável de  $813,123 \times 10^6 \text{ m}^3/\text{ano}$  representa uma parcela ínfima (0,43%) das reservas permanentes ( $182,041 \times 10^9 \text{ m}^3$ ) dos aquíferos. Cabe ainda ressaltar que a disponibilidade sustentável estimada para as bacias não necessariamente coincide com as estimativas apresentadas abaixo, uma vez que nem sempre a linha limítrofe do domínio coincide com o limite da bacia, gerando áreas diferentes que influenciam no cálculo da disponibilidade sustentável.

Bacia hidrográfica	Reservas		Potencialidade (x 10 <sup>6</sup> m <sup>3</sup> /ano)	Disponibilidades (x 10 <sup>6</sup> m <sup>3</sup> /ano)			
	Rp	Rr					
	(x 10 <sup>9</sup> m <sup>3</sup> )	(x 10 <sup>6</sup> m <sup>3</sup> /ano)		Di	De	Dex	Ds
JAPARATUBA	35.032	105.596	175.386	25.656	4.437	144.643	149.085
SERGIPE	36.394	89.610	162.385	85.406	17.108	119.055	137.120
PIAUI	18.577	196.934	235.098	43.137	8.611	172.851	179.131
VAZA BARRIS	19.886	66.294	106.064	65.100	10.920	73.059	83.974
REAL	6.968	40.479	54.420	36.430	5.082	48.827	53.907
SÃO FRANCISCO	59.984	166.034	286.110	72.589	11.819	228.108	239.930
GC1	4.560	9.210	18.330	7.360	720	14.850	15.570
GC2	640	14.990	16.270	0	0	11.730	11.730
Total	182.041	689.147	1.054.063	335.678	58.697	813.123	870.447

Tabela 3 - Resumo das estimativas das reservas, potencialidades, disponibilidades e recursos explotáveis de águas subterrâneas por Bacia Hidrográfica no Estado

Conforme a Tabela 4, a comparação do Domínio Poroso (Bacia Sedimentar de Sergipe e Formação Barreiras) com o Domínio Fraturado (Fissural) mostra que a porosidade intersticial (intergranular), além de ser maior, é mais efetiva no armazenamento de água e, portanto, as reservas reguladoras desse meio poroso são bem superiores às dos sistemas fraturados (fissural).

PARÂMETROS QUANTITATIVOS	Domínio Poroso	Domínio Cárstico Fissural Sedimentar	Domínio Cárstico Fissural Metacarbonático	Domínio Fissural	Domínio Fissural Muito Fraturado	Totais
Reserva Permanente (x 10 <sup>9</sup> m <sup>3</sup> )	123,016	45,495	0,000	0,000	0,000	168,511
Reserva Reguladora (x 10 <sup>6</sup> m <sup>3</sup> /ano)	397,580	184,723	12,704	52,020	5,700	652,727
Potencialidade (x 10 <sup>6</sup> m <sup>3</sup> /ano)	644,449	275,710	12,704	52,020	5,700	990,583
Disponibilidade Instalada (x 10 <sup>6</sup> m <sup>3</sup> /ano)	133,455	67,107	15,000	54,926	55,000	325,488
Disponibilidade efetiva (x 10 <sup>6</sup> m <sup>3</sup> /ano)	21,467	11,919	2,562	10,279	11,340	57,567
Disponibilidade Explotável (x 10 <sup>6</sup> m <sup>3</sup> /ano)	504,581	216,540	8,629	38,147	-6,204	761,693
Disponibilidade Sustentável (x 10 <sup>6</sup> m <sup>3</sup> /ano)	526,062	228,470	12,134	46,081	5,140	817,887

Tabela 4 - Parâmetro Quantitativo por Domínio Aquífero

O Domínio Poroso com 504,58 x 10<sup>6</sup> m<sup>3</sup>/ano representa cerca de 70% das disponibilidades explotáveis da bacia, onde a Bacia Sedimentar de Sergipe, em função da sua área de recarga dentro deste domínio e características hidrogeológicas, é o que apresenta maior potencialidade. Não foi possível distinguir a participação do aquífero Barreiras, pois no âmbito da Bacia Sedimentar esse aquífero integra um sistema aquífero com as formações da bacia sedimentar.

Apenas na área onde o mesmo ocorre sobre o embasamento cristalino seria possível a sua individualização, o que não corresponde ao total desse aquífero. Destaca-se também a participação do Domínio Cárstico-Fissural Sedimentar como importante

manancial para o Estado, pois responde por cerca de 28% do potencial hídrico subterrâneo e contribui de forma decisiva para o atendimento das demandas no terço superior das bacias dos rios Vaza Barris e Piauí.

### 2.9.7 ANÁLISE DAS DISPONIBILIDADES HÍDRICAS

As disponibilidades hídricas em Sergipe sinalizam para duas situações diferenciadas. A disponibilidade global, incluindo o expressivo manancial do Rio São Francisco, resulta numa cifra em torno de 20,4 bilhões de m<sup>3</sup>/ano. Parte desta disponibilidade é apropriada pelo Estado, através de adutoras que abastecem municípios ribeirinhos ao São Francisco ou que transpõem água para atender outras bacias, tirando proveito da ampla condição oferecida por este manancial. Assim, a disponibilidade aqui considerada inclui a transposição de água feita pela DESO para atender às demandas nas bacias dos rios Japarutuba, Sergipe, Vaza Barris, Piauí e Real.

Quando se analisam as bacias que compõem a maior parte do interior sergipano, incluindo as bacias dos rios Japarutuba, Sergipe, Vaza Barris, Piauí, Real e as dos grupos de bacias GC-1 e GC-2, verifica-se que a disponibilidade contabilizada nestas bacias é da ordem de 253,0 milhões de m<sup>3</sup>/ano, ou seja, 8.023 l/s, incluindo as vazões transpostas pela DESO. Embora importante para estas bacias, pela oferta estratégica que representa, não cabe ser comparada com as disponibilidades oferecidas pelo Rio São Francisco, mesmo porque, como um rio de integração nacional, oferece ao estado de Sergipe águas coletadas nos demais Estados de montante e regularizadas para atender a demanda das geradoras de energia do Sistema CHESF.

De acordo com o Plano Estadual de Recursos Hídricos de Sergipe PERH-SE, em 2010 o estado de Sergipe demandava 505.296.996 m<sup>3</sup>/ano, da qual 269.137.303 m<sup>3</sup>/ano estava localizada na Bacia do Rio São Francisco, ou seja, mais da metade. É nesta bacia que se localizam as mais importantes áreas irrigadas do Estado.

Descontadas as demandas da Bacia do Rio São Francisco, o restante do estado de Sergipe contabiliza uma demanda de 236.159.693 m<sup>3</sup>/ano ou 7.489 l/s. A Bacia do Rio Real tem uma demanda de 16.058.383 m<sup>3</sup>/ano e a do Rio Piauí 39.963.813 m<sup>3</sup>/ano.

O resultado do balanço hídrico reflete o saldo apurado entre a disponibilidade e as demandas globais de cada Unidade de Planejamento e bacia em 2010. Este resultado pode indicar superávits do balanço, uma vez que se refere a volumes globais das disponibilidades das bacias às quais são adicionadas as vazões transpostas pela DESO para atender as demandas nas UP e nas bacias.

O balanço global do Estado indica um saldo de 20 bilhões de m<sup>3</sup>/ano, no entanto, quando se desconta a Bacia do Rio São Francisco, o superávit é de 16,8 milhões de m<sup>3</sup>/ano, ou seja, algo como 0,5 m<sup>3</sup>/s.

Na Bacia do Rio Piauí, as UP 18 e 22 (Rio Arauá e Rio Piauí) apresentam déficits de 185 l/s e 266 l/s. As demais UP superavitárias apresentam saldos de 23 l/s a 196 l/s). Na Bacia do Rio Real, a UP-24 (Rio Jabiberi) apresenta déficit de 88 l/s enquanto as demais têm superávits que variam de 5 l/s a 95 l/s.

Os balanços das UP nas condições de 2010s, sobretudo daquelas situadas no médio e baixo curso dos rios, revelam déficits e superávits discretos, os quais podem ser neutralizados com uma maior apropriação de água subterrânea, tendo em vista que o Estado, em sua parte mais oriental, apresenta destacado potencial hídrico subterrâneo.

Cabe também destacar que estes déficits identificados se referem à apropriação de disponibilidades hídricas com garantia de atendimento em 90% dos anos. Caso o modelo de gestão de recursos hídricos superficiais adotado admita garantia menor, poderá lançar mão de mais água que a adotada como disponibilidade para efeito do balanço, e, nestes casos, eliminar os déficits de menor expressão. Contudo, para efeito do Plano Estadual de Recursos Hídricos, a Q90 representa uma garantia compatível com os principais usos considerados.

São consideradas áreas críticas para expansão de atividades demandadoras as UP com saldo positivo compreendido entre 95 e 5 l/s. Estas UP, com o crescimento da demanda e a manutenção das disponibilidades atuais, podem mudar rapidamente para a condição de deficitária. As UP críticas encontram-se nas bacias dos rios Real, Piauí, Vaza Barris, Japaratuba e nas GC's.

Das 5 UP do Rio Real, 4 são críticas e 1 deficitária. As UP críticas são 26 (Rio Itamirim), 27 (Baixo Rio Real), 25 (Médio Rio Real) e 23 (Alto Rio Real) com saldo de 95, 35, 8, e 5 l/s, respectivamente. Portanto, em curto prazo, um crescimento repentino da demanda é suficiente para absorver este saldo e mudar o cenário para deficitário.

A Bacia do Rio Piauí tem 6 UP, das quais 3 são superavitárias, 2 deficitárias e 1 crítica, a UP-17 (Alto Rio Piauí) com um saldo de 23 l/s. Localizada sobre o aquífero cristalino, tem limitada disponibilidade subterrânea. Para o atendimento das demandas humanas pode-se utilizar transposições do sistema DESO.

De modo geral, as bacias e UP citadas estão limitadas quanto ao crescimento das demandas. A disponibilidade de água em quantidade e qualidade está relacionada ao crescimento social, econômico e tecnológico, de modo que, se o estado de Sergipe deseja alcançar um patamar de desenvolvimento mais arrojado, deve gerenciar os seus recursos hídricos no sentido de fortalecer as disponibilidades para fazer face ao incremento de demanda do novo patamar de crescimento econômico e social.

Uma análise sucinta da situação dos saldos de balanço apurados por bacia e por Unidade de Planejamento mostra que, na visão do PERH, ocorrem superávits importantes nas bacias do Rio São Francisco e do Rio Sergipe. No primeiro, por ser um manancial de porte regional que conta com expressiva oferta hídrica. No caso da Bacia do Rio Sergipe porque conta com reservatórios e transposição capazes de atender suas demandas e ainda garantir saldo relevante para atendimento ao crescimento futuro de demanda.

As demais bacias, embora apresentem saldos superavitários, têm discreta expressão face aos comprometimentos envolvidos com os atendimentos e, sobretudo, com a possibilidade limitada de incrementar significativamente suas disponibilidades, mormente, em se tratando de águas superficiais.

As UP da Bacia do Rio Piauí são superavitárias, as do Rio Guararema (196 l/s), Rio Fundo (159 l/s) e Alto Rio Piauí (com apenas 23 l/s).

Apresentam saldos deficitários as UP 18 e 22, com 185 l/s e 216 l/s, respectivamente. Esta última UP, Rio Piauí, tem em seu balanço uma forte participação das demandas com irrigação do Perímetro Piauí que, provavelmente, responde por importante parte desse déficit.

A Bacia do Rio Real apresenta 4 UP superavitárias e apenas uma com déficit de 88 l/s, a UP-24 (Rio Jabiberi). Dentre as UP superavitárias, apenas a UP-26 (Rio Itamirim) apresenta um saldo de 95 l/s. As demais apresentam superávits discretos. É o caso da UP-27 - Baixo Rio Real (35 l/s), da UP-25 – Médio Rio Real (8 l/s) e da UP-23 – Alto Rio Real, com meros 5 l/s.

## **2.10 ASPECTOS AMBIENTAIS**

### **2.10.1 REGULARIDADE AMBIENTAL**

Nos estudos são apresentadas as licenças disponibilizadas por município, porém, para vários municípios que possuem sistemas regulares de distribuição de água e, em alguns casos, de coleta de esgoto, não existem informações sobre a existência das respectivas licenças ambientais. O Consórcio entende ser possível que algumas licenças não tenham sido disponibilizadas, por isso não se conclui que exista uma irregularidade, mas que precisa ser cobrada da atual concessionária uma relação mais completa dessas licenças para ser feita a correta projeção de necessidades futuras. As licenças analisadas foram todas Licenças de Operação (LO). São apresentadas também as condicionantes específicas de cada licença disponível, tendo em vista que para cada empreendimento existem particularidades nessas condicionantes. É importante salientar que não foi informado pelo órgão ambiental quais condicionantes vêm sendo cumpridas.

### **2.10.2 LICENÇAS AMBIENTAIS VIGENTES**

O licenciamento ambiental é instrumento administrativo pelo qual o órgão ambiental competente licencia a localização, instalação, ampliação e a operação de empreendimentos e atividades utilizadoras de recursos ambientais, que são consideradas efetiva ou potencialmente poluidoras ou daquelas que, sob qualquer forma, possam causar degradação ambiental, considerando as disposições legais e regulamentares e as normas técnicas aplicáveis ao caso.

No tocante ao histórico de Licenças Ambientais sobre o referido município, não existem informações sobre a existência das respectivas licenças ambientais vigentes.

### **2.10.3 OUTORGAS DE RECURSOS HÍDRICOS**

A outorga de direito de uso de recursos hídricos de domínio do Estado é ato administrativo mediante o qual o poder público outorgante, representado no estado de Sergipe, através da sua Superintendência Especial de Recursos Hídricos e Meio Ambiente – SERHMA, autoriza ao outorgado o uso de recursos hídricos, por prazo determinado, nos termos e nas condições expressas no respectivo documento.

A outorga deve ser solicitada ao órgão SERHMA, por meio do site do Sistema de Outorga de Recursos Hídricos de Sergipe – SORHSE, onde serão preenchidos o requerimento e os documentos necessários para solicitação. Sendo documento indispensável para o processo de renovação da licença, devendo ser apresentada no processo de licenciamento.

A maior parte dos sistemas de abastecimento de água no estado possuem outorga válida. As validades variaram entre 2 e 30 anos. No entanto, não existem informações sobre a existência de outorgas vigentes para este município.

#### **2.10.4 PROGRAMA SOCIOAMBIENTAIS**

De maneira geral, o estado de Sergipe é atendido integralmente pelos mesmos programas ambientais, no entanto os municípios de Aracaju, Barra dos Coqueiros, Santo Amaro, Rosário do Catete, Carmópolis, General Maynard, Maruim, Nossa Senhora do Socorro, São Cristóvão e Itaporanga D'ajuda são atendidos por um programa diferenciado de gerenciamento de resíduos sólidos contemplado pelo Plano intermunicipal de Resíduos Sólidos do Consórcio da Grande Aracaju.

##### **2.10.4.1 ANÁLISE DOS PROGRAMAS E POLÍTICAS SOCIOAMBIENTAIS DA EMPRESA**

Foram informados pela EMPRESA, a existência dos programas ambientais e socioambientais apresentados no Quadro 1. Mas nenhum programa específico por município foi apresentado.



Programa	Objetivo	Cumprimento
Livro Liberdade para a alma	Empréstimo de livros para todos os colaboradores da EMPRESA e seus familiares.	Informativo. Sem evidências
DESO vai à escola	Execução de atividades de educação ambiental em estabelecimentos de ensino das redes públicas e particulares do Estado.	Informativo. Sem evidências
Escola vai à DESO	Visitas técnicas monitoradas às ETA's, ETE's, Captação da adutora do São Francisco e Barragem do Rio Poxim e ao Laboratório de Análises bacteriológicas.	Informativo. Sem evidências
DESO sustentabilidade	Projeto de coleta seletiva – Ecoponto em parceria com a Cooperativa dos Agentes Autônomos de Reciclagem de Aracaju (CARE) e a Coleta de óleo vegetal para descarte adequado.	Informativo. Sem evidências
Projeto DESO Colaboradores	Incentivo na formação dos colaboradores, fomentando os subsídios necessários para o adequado exercício da profissão por meio de desenvolvimento de habilidades e competências essenciais.	Informativo. Sem evidências
DESO e comunidade	Desenvolvimento de atividades relativas a Educação Ambiental nos diversos segmentos da sociedade.	Informativo. Sem evidências
Saneamento Expresso	Divulgar informações de saneamento para a população utilizando veículo tipo ônibus adaptado e equipado com maquete didática e funcional.	Informativo. Sem evidências
DESO + Verde	Plantio de mudas diversas em áreas degradadas no estado	Evidência de algumas fotos, mas não identificado o município.

Quadro 1 - Programas ambientais e socioambientais informados pela DESO

#### 2.10.4.2 AVALIAÇÃO DA GESTÃO DO TRATAMENTO E DESTINAÇÃO DE RESÍDUOS SÓLIDOS

Foi apresentado um Plano intermunicipal de Resíduos Sólidos do Consórcio da Grande Aracaju, com a apresentação do projeto, análise de cenários e planejamento das ações de forma completa e integrada, contemplando os municípios de Aracaju, Barra dos Coqueiros, Santo Amaro, Rosário do Catete, Carmópolis, General Maynard, Maruim, Nossa Senhora do Socorro, São Cristóvão e Itaporanga D'ajuda.

Os demais municípios não tiveram programas de gestão e destinação de resíduos sólidos apresentados.

#### 2.10.4.3 IDENTIFICAÇÃO DOS RISCOS E PASSIVOS SOCIOAMBIENTAIS EXISTENTES E POTENCIAIS

Não foi disponibilizada a documentação comprobatória dos passivos ambientais existentes nos sistemas atualmente em operação.

Não obstante, pode-se mencionar vários riscos e passivos sociais existentes e potenciais com falta de saneamento de maneira geral como consta em Brasil (2004): o (re)surgimento de doenças como diarreia, cólera, dengue, esquistossomose e



leptospirose. Diminuição do índice de desenvolvimento humano (IDH), desvalorização dos imóveis nas áreas sem o saneamento básico, degradação acelerada do meio ambiente, superlotação do sistema público de saúde, dentre outros.

No que se referem aos riscos ambientais específicos para a operação dos sistemas de saneamento, vale comentar que os serviços de abastecimento de água e esgotamento sanitário, suas estruturas e equipamentos, estão intimamente ligados aos recursos hídricos, que por sua vez dependem do funcionamento natural do ciclo hidrológico.

As mudanças climáticas tendem a reduzir os volumes de chuvas, aumentar as temperaturas e os períodos de estiagem, em toda a região nordeste do Brasil bem como, fato que, se concretizado, aumentará a intensidade dos períodos de estiagem, fazendo com que a principal preocupação seja a indisponibilidade de volumes de água suficiente para a demanda das cidades, suas populações, serviços e indústrias.

Além disso devem ser observados ainda alterações na intensidade e periodicidade de fenômenos como La Niña e El Niño, que possuem forte influência nessa região.

O estado de Sergipe, possui seu território inserido dentro de dois grandes biomas brasileiros, a Caatinga e a Mata Atlântica. O município de Itabaianinha está inserido nos dois biomas.

As projeções das entidades ligadas aos estudos de mudanças climáticas, mais especificamente o IPCC - Painel Intergovernamental sobre Mudanças Climáticas e o PBMC - Painel Brasileiro de Mudanças Climáticas apontam que a Caatinga apresentará aumento de 0,5º a 1ºC da temperatura do ar e decréscimo entre 10% e 20% da precipitação durante as próximas duas décadas (até 2040), com aumento gradual de temperatura de 1,5º a 2,5ºC e diminuição entre 25% e 35% nos padrões de chuva, enquanto para a Mata Atlântica, as projeções dos modelos estudados pelo PBMC apontam que a porção nordestina do bioma enfrente aumento relativamente baixo nas temperaturas entre 0,5º e 1ºC e decréscimo nos níveis de precipitação em torno de 10%.

#### **2.10.4.4 PONTOS CRÍTICOS E RECOMENDAÇÕES DE AJUSTE À ESTIMATIVA DE INVESTIMENTOS**

Para fins de investimentos deverão ser consideradas neste planejamento:

- Regularização das licenças ambientais e outorgas existentes;
- Obtenção, com a devida regularização, das licenças operacionais, onde não existam.

#### **2.10.4.5 INDICAÇÃO DE ADOÇÃO DE MECANISMOS DE MITIGAÇÃO DOS RISCOS SOCIOAMBIENTAIS QUE ASSEGUREM A SUSTENTABILIDADE E CONTINUIDADE DAS OPERAÇÕES**

As políticas de investimento em saneamento devem ser bem previstas e elaboradas a partir do conhecimento dos problemas e seus respectivos impactos, ajustando-se às necessidades das áreas urbanas e rurais (ENANPUR, 2017). Essas políticas devem ser planejadas em conjunto com outras, a fim de favorecer o desenvolvimento sustentável, o melhoramento da saúde e qualidade de vida, bem como conservação dos recursos

hídricos e do meio ambiente (BRASIL, 2009). A implantação de soluções técnicas adequadas com o uso de tecnologias de tratamento de resíduos é capaz de auxiliar na redução dos impactos à saúde pública e ao meio ambiente (SANTIAGO, 2018). Além disso, o planejamento para a implantação de sistemas de saneamento deve estabelecer prioridades observando as particularidades de cada população (SOARES et al., 2002).

No caso do estado de Sergipe, existe a Política Estadual de Saneamento - Lei nº 6.977 de 03 de novembro de 2010, que dá providências para a implementação das melhores ações com maior segurança jurídica. Além das leis e decretos referentes ao município.

#### 2.10.5 INTERVENÇÃO EM ÁREAS DE PRESERVAÇÃO PERMANENTE

Itabaianinha não possui condicionante de licença sobre intervenção em Área de Preservação Permanente.

#### 2.10.6 UNIDADES DE CONSERVAÇÃO

A Lei Federal nº 9.985, de julho de 2000, instituiu o Sistema Nacional de Unidades de Conservação (SNUC) que é responsável por regulamentar os critérios, normas e procedimentos oficiais para a gestão das Unidades de Conservação (UCs), abrangendo essas áreas nos níveis federal, estadual e municipal.

De acordo com a lei, o SNUC estabelece a classificação das UCs constituindo 12 categorias de espaços, de acordo com os objetivos, propriedades e características particulares de cada área. Inicialmente, as categorias são divididas em dois grupos: Unidades de Proteção Integral e as Unidades de Uso Sustentável. As Unidades de Proteção Integral são responsáveis por preservar a natureza, permitindo apenas o uso indireto de seus recursos naturais, em atividades como a pesquisa científica e o turismo ecológico. Já as Unidades de Uso Sustentável têm como objetivo compatibilizar a conservação da natureza com o uso sustentável de parcela de seus recursos naturais (BRASIL, 2000).

O grupo das Unidades de Proteção Integral é composto por cinco categorias de UC, enquanto o das Unidades de Uso Sustentável é dividido em sete categorias, como é possível observar na Tabela a seguir.

Unidades de Proteção Integral	Unidades de Uso Sustentável
Estação Ecológica	Área de Proteção Ambiental
Reserva Biológica	Área de Relevante Interesse Ecológico
Parque Nacional	Floresta Nacional
Monumento Natural	Reserva Extrativista
Refúgio da Vida Silvestre	Reserva de Fauna
	Reserva de Desenvolvimento Sustentável
	Reserva Particular do Patrimônio Natural

Tabela 5 - Classificação das UCs de acordo com o SNUC

Fonte: Brasil (2000)

As divisões das unidades de conservação municipais, em características específicas, obedecem a categorização disposta na Lei Federal nº 9.985, de julho de 2000.

O município de Itabaianinha possui 1 (uma) Unidade de Conservação. Na Tabela a seguir é possível observar as Unidades de Conservação (UC) situadas no território sergipano, dentre elas podemos destacar no município de Itabaianinha o Reserva Particular do Patrimônio Natural Pirangy.

Nome	Município(s)	Área dos biomas (ha)	Ato Legal de Criação
Parque Nacional Da Serra De Itabaiana	Areia Branca, Campo do Brito, Itabaiana, Itaporanga D'Ajuda, Laranjeiras e Malhador	8.025	Decreto S/N de 15/06/2005
Reserva Biológica De Santa Isabel	Pacatuba e Pirambu	4.110	Decreto 96.999 de 20/10/1988
Floresta Nacional Do Ibura	Laranjeiras e Nossa Senhora do Socorro	144	Decreto S/N de 19/09/2005
Área De Proteção Ambiental Do Litoral Sul	Estância, Indiaroba, Itaporanga D'Ajuda e Santa Luzia do Itanhy	43.917	Decreto 13.468 de 21/01/1993
Área De Proteção Ambiental Do Morro Do Urubu	Aracaju	213	Decreto 13.713 de 14/06/1993
Reserva Particular Do Patrimônio Natural Fonte Da Bica	Areia Branca	13	Portaria 70-N de 13/09/1999
Monumento Natural Grotta Do Angico	Canindé de São Francisco e Poço Redondo	2.138	Decreto 24.922 de 21/12/2007
Refúgio De Vida Silvestre Mata Do Junco	Capela	895	Decreto 24.994 de 26/12/2007
Área De Proteção Ambiental Do Litoral Norte	Brejo Grande, Ilha das Flores, Japoatã, Pacatuba e Pirambu	45.729	Decreto 22.995 de 09/11/2004
Reserva Particular Do Patrimônio Natural Do Caju	Itaporanga D'Ajuda	762	Portaria 4 de 17/01/2011
Reserva Particular Do Patrimônio Natural Dona Benta E Seu Caboclo	Pirambu	24	Portaria 71 de 27/08/2010
Reserva Particular Do Patrimônio Natural Mata 01 (Bom Jardim) E Mata 02,03 E 04 (Tapera)	Santa Luzia do Itanhy	297	Portaria 102 de 19/12/2006
Reserva Particular Do Patrimônio Natural Mata 01 E 02 (Marinheiro) E Mata 03 (Pedra Da Urça)	Santa Luzia do Itanhy	174	Portaria 4 de 10/01/2007
Reserva Particular Do Patrimônio Natural Lagoa Encantada Do Morro Da Lucrécia	Pirambu	11	Portaria 92 de 18/11/2011
Reserva Particular Do Patrimônio Natural Campos Novos	Carira	103	Portaria 3 de 20/01/2014

Nome	Município(s)	Área dos biomas (ha)	Ato Legal de Criação
Reserva Particular Do Patrimônio Natural Pirangy	Itabaianinha	14	Portaria 135 de 17/12/2012
Parque Natural Municipal Do Poxim	Aracaju	173	Decreto 5.370 de 02/08/2016
Parque Estadual Marituba	Barra dos Coqueiros e Santo Amaro das Brotas	1.752	Decreto 40.515 de 21/01/2020

Tabela 6 - Unidades de Conservação do estado de Sergipe

## 2.11 PARCELAMENTO

Conforme a Lei Complementar nº 790/2008, de 22 de setembro de 2008, que institui o Plano Diretor de Desenvolvimento Urbano e Sustentável do Município de Itabaianinha, Capítulo III, Seção III – Da Lei de Parcelamento, Uso e Ocupação do Solo, Art.41, o Código de Urbanismo e Obras será norteado pelos parâmetros e normas estabelecidos para as seguintes zonas:

- Zona de Adensamento Preferencial;
- Zona de Consolidação da Mancha Urbana;
- Zona de Expansão.

## 2.12 USO E OCUPAÇÃO

Segundo o Plano Diretor municipal, o macrozoneamento rural de Itabaiana é a divisão do território municipal em unidades autônomas, juridicamente independentes, dotadas de características próprias para atender as estratégias Política de Desenvolvimento Urbano Sustentável Municipal. Além disso, deverá identificar, no mínimo:

- Áreas urbanas e rurais;
- Áreas em que o município deve crescer em termos, econômicos, construtivos e populacionais;
- Áreas turísticas;
- Áreas de Patrimônio Histórico, cultural e simbólico;
- Áreas de interesse social para uso habitacional de interesse social;
- Áreas de Risco;
- Áreas de interesse ambiental;
- Áreas de diretrizes especiais.

O Art.39 informa que a Lei de Perímetro Urbano e Incorporação de novas áreas deverá ser regulamentada a partir da vigência da Lei do Plano Diretor municipal.

## 2.13 ÁREAS DE INTERESSE SOCIAL

De acordo com o Art. 25 do Plano Diretor municipal, o Plano Setorial de Habitação de Interesse Social de Itabaianinha deverá atender aos dispositivos da Lei Federal nº 11.124/2005, que cria o Sistema e o Fundo Nacional de Habitação de Interesse Social.

## 2.14 ATIVIDADES E VOCAÇÕES ECONÔMICAS

Conforme informações disponibilizadas pelo IBGE para o ano de 2020, dentre as atividades econômicas que compreendem o PIB do município, destacam-se:

agropecuária, indústria, serviços, administração, defesa, educação, saúde públicas e seguridade social.

Na Figura a seguir está apresentada a porcentagem de contribuição de cada atividade econômica, sendo que o valor total variável do PIB a preços correntes do ano 2020 é equivalente a R\$ 471.155,00 (x 1000).

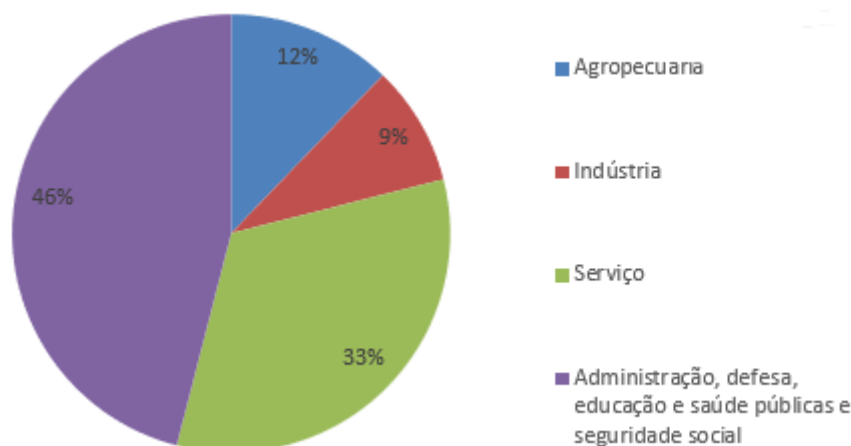


Figura 5 – Atividades Econômicas de Itabaianinha

Fonte: IBGE (2020).

## 2.15 REGULAÇÃO E TARIFAÇÃO

A regulação de serviços públicos de saneamento básico, conforme estabelecido pela Lei Federal nº 11.445/2011, poderá ser delegada pelos titulares a qualquer entidade reguladora constituída dentro dos limites do respectivo Estado (BRASIL, 2011). A Agência Reguladora de Serviços Públicos do Estado de Sergipe (AGRESE) é responsável por regulamentar e fiscalizar a prestação dos serviços nas áreas de saneamento, energia elétrica, rodovias, telecomunicações, portos e hidrovias, irrigação, transportes intermunicipais de passageiros, combustíveis, distribuição de gás canalizado, inspeção de segurança veicular, coleta e tratamento de resíduos sólidos e outras atividades, resultantes de delegação do poder público. A agência é regulamentada pela Lei nº 6.661, de 28 de agosto de 2009 e pela Lei nº 8.442, de 05 de julho de 2018, respectivamente.

A AGRESE publicou em 31 de março de 2023 a Portaria nº 14/2023 que dispõe sobre o reajuste tarifário linear de água e esgoto, autorizado para a Companhia de Saneamento do Estado de Sergipe – DESO a PARTIR DE 1º DE MARÇO DE 2023.

Nas Tabelas a seguir estão apresentados os valores tarifários vigentes, de acordo com as categorias de usuários dos serviços prestados pela DESO para o serviço de abastecimento de água.

Categorias	Faixas de Consumo	Tarifas	
	m³	Mínima	R\$ / m³
Residencial	até 10	43,91	-
	11 a 20		9,82
	21 a 30		14,93
	31 a 50		20,93

Categorias	Faixas de Consumo	Tarifas	
	m <sup>3</sup>	Mínima	R\$ / m <sup>3</sup>
Residencial Social	51 a 100		29,12
	>100		37,50
	até 10	21,96	-
	11 a 15		6,88
	16 a 20		7,85
	21 a 30		14,93
	31 a 50		20,93
	51 a 100		29,12
Comercial	>100		37,50
	até 10	101,46	-
Industrial	>10		17,92
	até 30	428,87	-
Pública	>30		22,43
	até 10	193,23	-
	>10		29,53

Tabela 7 - Valores tarifários aplicados pela DESO para o serviço de abastecimento de água para ligações de água medidas

Categorias	Área do Imóvel	Consumo	Valor da Fatura
	m <sup>2</sup>	Estimado (m <sup>3</sup> )	R\$
Residencial	até 30	20	142,12
	31 a 60	24	201,86
	61 a 100	28	262,23
	101 a 180	44	581,09
	>180	60	1.001,03
Comercial	até 100	30	459,60
	101 a 250	60	996,81
	>250	120	2.071,22
Industrial	Qualquer área	300	6.485,87
Pública	Qualquer área	300	8.758,76

Tabela 8 - Valores tarifários aplicados pela DESO para o serviço de abastecimento de água para ligações de água não medidas

### 3 DIAGNÓSTICO

#### 3.1 SITUAÇÃO DA PRESTAÇÃO DOS SERVIÇOS DE SANEAMENTO BÁSICO

Nos itens a seguir estão apresentadas as descrições da situação da prestação dos serviços de abastecimento de água e esgotamento sanitário do município de Itabaianinha.

#### 3.2 ABASTECIMENTO DE ÁGUA

Os sistemas de abastecimento de água podem ser categorizados em sistemas integrados e sistemas isolados.

Os sistemas integrados são compostos basicamente por 7 sistemas de produção de água, a saber: Agreste, Alto Sertão, Itabaianinha, Piauitinga, Propriá, Sertaneja e Metropolitana, que atendem a vários municípios em função da localização geográfica, sendo o sistema de distribuição, composto por reservatórios, rede de distribuição e ligações prediais, inerentes a cada município.

Nesse sentido, o município de Itabaianinha faz parte do sistema Integrado Itabaianinha, pertencente à Gerência de Negócios Regional Sul da DESO.

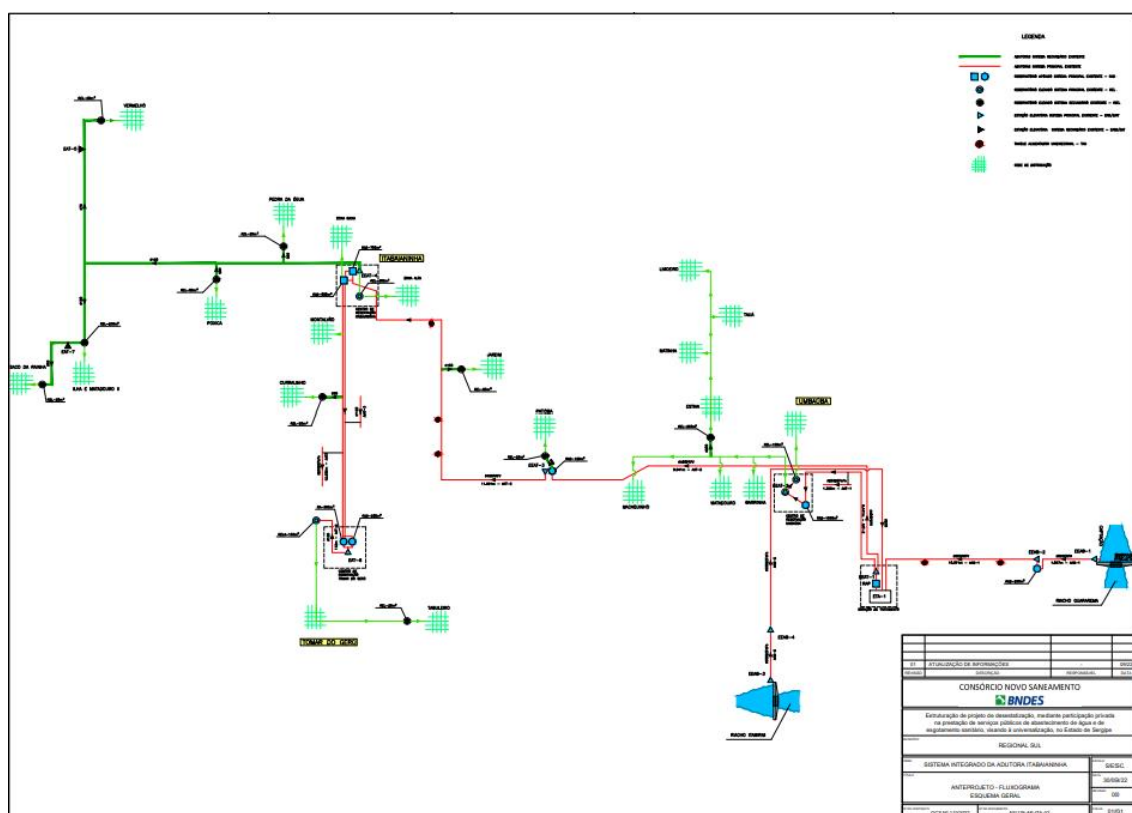
Os municípios pertencentes ao Sistema Integrado são os seguintes: Itabaianinha, Tomar do Geru e Umbaúba.

### 3.2.1 CARACTERIZAÇÃO GERAL

É possível observar a seguir o resumo da infraestrutura existente.

#### Configuração Geral do sistema Integrado Itabaianinha

O desenho nº AS/126-AP-ITA-02 apresenta a configuração geral do Sistema Integrado de Abastecimento de Água de Itabaianinha.



A seguir tem-se as Características Principais das Unidades Estacionárias dos Sistemas Produtores.

- Sistema Produtor Guararema

#### a) Captação



O Sistema tem o riacho Guararema, pertencente a Bacia Hidrográfica do Rio Piauí, como seu principal manancial supridor. Este manancial deverá fornecer uma vazão de 212 l/s, já considerando as perdas estimadas para a ETA.

A captação é constituída de barragem de nível em alvenaria de pedra e vertedor em concreto ciclópico, com o objetivo de manter nível adequado no poço de bombas da estação elevatória de água bruta.

**b) Estação Elevatória de Água Bruta 01 – EEAB1 (Guararema)**

Vazão unitária: 106 l/s;

Potência: 150 CV.

Número: 03 (2 + 1R).

**c) Estação Elevatória de Água Bruta 02 – EEAB2 (Guararema)**

Vazão unitária: 106 l/s;

Potência: 175 CV;

Número: 03 (2 + 1R).

**d) Estação de Tratamento - ETA Umbaúba**

A Estação de Tratamento de Água ETA-Umbaúba situa-se no povoado Imbé, município de Umbaúba, nas proximidades da sede municipal. É do tipo convencional, com capacidade nominal de 225 l/s. Possui unidades de tratamento da Fase Sólida.

- **Sistema Produtor Itamirim**

**a) Captação**

O Sistema também é alimentado pela captação existente no riacho Itamirim. Porém, em função da qualidade de suas águas, que apresentam elevado teor de cloreto, este sistema funciona apenas como reforço nos períodos em que o Sistema Guararema não apresenta condições hídricas e/ou hidráulicas para atender a demanda projetada.

A captação no riacho Itamirim está localizada nas coordenadas UTM 8.730.422N / 645.785E e é realizada na margem esquerda do riacho, em estrutura de concreto armado com poço de sucção abrigando conjuntos motor-bombas submersíveis.

**b) Estação Elevatória de Água Bruta 03 – EEAB3 (Itamirim)**

Vazão unitária: 68,1 l/s;

Potência: 75 CV.

Número: 03 (2 + 1R).

**c) Estação Elevatória de Água Bruta 04 – EEAB4 (Itamirim)**

Vazão unitária: 68,1 l/s;

Potência: 60 CV;

Número: 03 (2 + 1R).

A Tabela a seguir apresenta as estruturas dos sistemas produtores do Sistema Integrado de Abastecimento de Água de Itabaianinha.

Sistema	Captação	EAB		Tratamento
Sistema Produtor Guararema	Barragem de Nível Q = 212 l/s	EEAB-1	Q = 2 x 106 l/s P = 150 CV	ETA Q = 225 l/s
		EEAB-2	Q = 2 x 106 l/s P = 175 CV	
Sistema Produtor Itamirim (*)	Barragem de Nível Q = 136,2 l/s	EEAB-1	Q = 2 x 68,1 l/s P = 75 CV	
		EEAB-2	Q = 2 x 68,1 l/s P = 60 CV	

(\*) este sistema funciona apenas como reforço nos períodos em que o Sistema Guararema não apresenta condições hídricas e/ou hidráulicas para atender a demanda projetada

Tabela 9 - Estruturas dos Sistemas Produtores

É possível observar as Características das Unidades Estacionárias do Sistema de Distribuição para Sedes Municipais.

#### Estação Elevatória de Água Tratada 1 – EEAT-1

##### - Conjuntos Tipo 1 (Itabaianinha e Povoados)

Vazão: 142,50 l/s;

Potência: 150 CV;

Número: 02 (1 + 1R).

##### - Conjuntos Tipo 2 (Umbaúba e Povoados)

Vazão: 62,40 l/s;

Potência: 25 CV;

Número: 02 (1 + 1R).

#### Estação Elevatória de Água Tratada 2 – EEAT-2 (Recalque para o REL-100 m<sup>3</sup> do Centro de Reservação de Umbaúba)

Vazão: 93,60 l/s;

Potência: 40 CV;

Número: 02 (1 + 1R).

#### Estação Elevatória de Água Tratada 3 – EEAT-3 (Estação Elevatória Intermediária para Recalque até Itabaianinha)

Vazão: 127,45 l/s;

Potência: 250 cv;

Número: 02 (1 + 1R).

**Estação Elevatória de Água Tratada 4 – EEAT-4 (recalque p/ o reservatório elevado de distribuição de 400m<sup>3</sup> do Centro de Reservação de Itabaianinha)**

Vazão: 46,47 l/s;

Potência: 60 CV;

Número: 02 (1 + 1R).

**Estação Elevatória de Água Tratada 6 – EEAT-6 (Recalque até o reservatório elevado de distribuição de 100m<sup>3</sup> de Tomar do Geru)**

Vazão: 36,30 l/s;

Potência: 15 CV;

Número: 02 (1 + 1R).

Na Tabela a seguir tem-se as Características Principais das Unidades de Reservação do Sistema Integrado.

Município	Denominação	Tipo	Estrutura	Volumes (m <sup>3</sup> )
Itabaianinha	RAP-3	Apoiado	C.A.	800
	RAP-4	Elevado	C.A.	700
	REL-3	Apoiado	C.A.	400
Tomar do Geru	RAP-5	Apoiado	C.A.	200
	RAP-6	Apoiado	C.A.	300
	REL-4	Elevado	C.A.	100
Umbaúba	RAP-2	Apoiado	C.A.	1.000
	REL-2	Elevado	C.A.	100

Tabela 10 - Volumes de Reservação

O Sistema ainda conta com o Reservatório Apoiado RAP-1, com capacidade de 1.000 m<sup>3</sup>, localizado na ETA-Umbaúba, que serve de poço de sucção para a EEAT-1.

- **Rede de Distribuição municipal**

A Tabela a seguir contém os diâmetros e extensões da rede pertencente ao município.

DN (mm)	EXTENSÕES (m)
50	51.046
75	13.365
100	7.969
150	10.347
200	3.453
250	1.934
300	3.714
350	431
400	356
<b>TOTAL</b>	<b>92.615</b>

Tabela 11 - Rede de Distribuição – Itabaianinha

### 3.2.2 DIAGNÓSTICO DAS UNIDADES EXISTENTES

#### Captações

##### a) Captação no Riacho Itamirim

- O acesso apresenta más condições;
- Os equipamentos mecânicos necessitam manutenção;
- Os elementos metálicos apresentam início de corrosão;
- Não há sinalização identificando o manancial.

Resumo:

Obras civis: Situação Regular;

**Equipamentos: Situação Regular.**

OBS: O sistema de produção proveniente do riacho Itamirim será mantido e em operação. Porém, em função da qualidade das águas do manancial, este será explorado apenas quando o sistema de produção principal, proveniente do riacho Guararema, não tiver condições de atender a demanda projetada.

##### b) Captação no Riacho Guararema

A barragem de nível no Riacho Guararema, seção localizada na fazenda Cedro, coordenada das UTM 656.250E e 8.744.000N, dentro dos limites territoriais do município de Santa Luzia do Itanhy, encontra-se com as obras paralisadas.

#### Estações Elevatórias de Água Bruta

##### Estação Elevatória de Água Bruta 1 – EEAB1 (Guararema)

- As obras dessa nova unidade já foram iniciadas e se encontram paralisadas.

##### Estação Elevatória de Água Bruta 2 – EEAB2 (Guararema)

- As obras dessa nova unidade já foram iniciadas e se encontram paralisadas.

##### Estação Elevatória de Água Bruta 3 – EEAB3 (Itamirim)

- O acesso ao local se encontra em boas condições;
- A área possui fechamento;
- Não existe placa de identificação da estação;
- As obras civis apresentam infiltração, necessitando manutenção;
- Os equipamentos mecânicos encontram-se com vazamento e corrosão;
- Os elementos metálicos encontram-se com corrosão;

- Não possui telemetria, nem macromedição de vazão;
- Não há gerador de energia;
- A área carece de manutenção e limpeza geral.
- O sistema é automatizado por boias de nível controladas pelo nível do poço de sucção da EEAB-4.

Resumo:

Obras civis: Situação Regular;

Equipamentos: Situação Regular.

OBS: O sistema de produção proveniente do riacho Itamirim será mantido em operação. Porém, em função da qualidade das águas do manancial, este será explorado apenas quando o sistema de produção principal, proveniente do riacho Guararema, não tiver condições de atender a demanda projetada.

#### **Estação Elevatória de Água Bruta 4 – EEAB4 (Itamirim)**

- O acesso ao local se encontra em boas condições;
- A área possui fechamento;
- Não existe placa de identificação da estação;
- As obras civis apresentam infiltração, necessitando manutenção;
- Os equipamentos mecânicos encontram-se com vazamento e corrosão;
- Os elementos metálicos encontram-se com corrosão;
- Não possui telemetria, nem macromedição de vazão;
- Não há gerador de energia;
- A área carece de manutenção e limpeza geral.
- O sistema é automatizado por boias de nível controladas pelo nível do poço de sucção.

Resumo:

Obras civis: Situação Regular;

Equipamentos: Situação Regular.

OBS: O sistema de produção proveniente do riacho Itamirim será mantido em operação. Porém, em função da qualidade das águas do manancial, este será explorado apenas quando o sistema de produção principal, proveniente do riacho Guararema, não tiver condições de atender a demanda projetada.

#### **Estação de Tratamento de Água e Lodo**

- O acesso está em boas condições;
- A área está cercada, mas não tem placa de identificação da estação;
- A estrutura civil encontra-se em bom estado;
- Automação na lavagem dos filtros e na descarga dos decantadores;
- Os equipamentos mecânicos encontram-se em bom estado;
- Os elementos metálicos encontram-se em bom estado;
- A ETA é do tipo convencional, com unidades de medição de vazão e mistura rápida, floculação, decantação, filtração e desinfecção;
- A ETA conta com unidades de tratamento da fase sólida (Adensador de lodo / Leito de secagem / Reservatório de água Recuperada);
- Possui laboratório e áreas para armazenagem, preparo e dosagem de produtos químicos;
- Não possui telemetria, nem macromedição de vazão.

- Resumo:

Obras civis: Situação BOM.

Equipamentos: Situação BOM.

### **Estações Elevatórias de Água Tratada**

#### **Estação Elevatória de Água Tratada 1 – EEAT-1**

- O acesso ao local se encontra em boas condições;
- A área possui fechamento;
- Não existe placa de identificação da estação;
- As obras civis apresentam-se em bom estado;
- Os equipamentos mecânicos encontram-se em bom estado;
- Os elementos metálicos encontram-se em bom estado;

Resumo:

Obras civis: Situação BOM.

Equipamentos: Situação BOM.

#### **Estação Elevatória de Água Tratada 2 – EEAT-2**

- O acesso ao local se encontra em boas condições;
- A área possui fechamento ;
- Não existe placa de identificação da estação;
- As obras civis a apresentam-se em estado regular, necessitando manutenção;
- Os equipamentos mecânicos encontram-se em bom estado;
- Os elementos metálicos encontram-se em estado regular, com início de corrosão;
- Não possui telemetria, nem macromedição de vazão;

Resumo:

Obras civis – Situação REGULAR;

Equipamentos: Situação REGULAR.

#### **Estação Elevatória de Água Tratada 3 – EEAT-3**

- O acesso ao local se encontra em boas condições;
- A área possui fechamento;
- Não existe placa de identificação da estação;
- As obras civis estão sendo reformadas;
- Os equipamentos mecânicos e elétricos encontram-se em bom estado;
- Os elementos metálicos encontram-se em estado regular;
- Não há gerador de energia;
- Não possui telemetria, nem macromedição de vazão;

Resumo:

Obras civis – Situação REGULAR;

Equipamentos: Situação BOM.

#### **Estação Elevatória de Água Tratada 4 – EEAT-4**

- O acesso ao local se encontra em boas condições;
- A área possui fechamento ;
- Não existe placa de identificação da estação;
- As obras civis estão em estado regular;
- Os equipamentos mecânicos e elétricos encontram-se em bom estado;
- Os elementos metálicos encontram-se em estado regular;

- Não há gerador de energia;
- Não possui telemetria, nem macromedição de vazão;

Resumo:

Obras civis: Situação REGULAR.

Equipamentos: Situação BOM.

#### **Estação Elevatória de Água Tratada 6 – EEAT-6**

- O acesso ao local se encontra em boas condições;
- A área possui fechamento;
- Não existe placa de identificação da estação;
- As obras civis estão em estado regular, necessitando pequenos reparos;
- Os equipamentos mecânicos encontram-se em estado regular, com vazamentos incipientes;
- Os equipamentos elétricos encontram-se em estado regular, necessitando pintura;
- Os elementos metálicos encontram-se em estado regular, com início de corrosão;
- Não há gerador de energia;
- Não possui telemetria, nem macromedição de vazão;

Resumo:

Obras civis: Situação REGULAR.

Equipamentos: Situação BOM.

### **RESERVAÇÃO**

#### **Unidades de Reserva da ETA Umbaúba**

##### **Reservatório Apoiado RAP-1 (1.000 m<sup>3</sup> - Concreto armado):**

- O acesso ao local se encontra em boas condições;
- A área possui fechamento;
- Não existe placa de identificação da unidade;
- A estrutura apresenta-se em bom estado, necessitando limpeza ;
- As tubulações e válvulas encontram-se em estado regular, com vazamento incipiente, necessitando pintura;
- Não há sensores de nível.
- Os elementos metálicos encontram-se com início de corrosão;
- Não possui telemetria, nem macromedição de vazão;

Resumo:

Obras civis: Situação BOM

Equipamentos: Situação REGULAR.

##### **Reservatório Elevado REL-1 (250 m<sup>3</sup> - Concreto armado):**

- O acesso ao local se encontra em boas condições;
- A área possui fechamento;
- Não existe placa de identificação da unidade;
- As tubulações e válvulas encontram-se em estado regular, com vazamento incipiente, necessitando pintura;
- Não há sensores de nível.
- Os elementos metálicos encontram-se com início de corrosão;
- Não possui telemetria, nem macromedição de vazão;



**Resumo:**

Obras civis: Situação BOM;

Equipamentos: Situação REGULAR.

**Unidades do Centro de Reservação de Umbaúba****Reservatório Apoiado RAP 1.000 m<sup>3</sup> (Concreto armado):**

- acesso ao local se encontra em boas condições. As áreas de circulação de veículos e pedestres do Centro de Reservação necessitam de obras urgentes para sua recuperação;
- A área possui fechamento;
- Não existe placa de identificação da unidade;
- A estrutura apresenta-se em estado regular, com indícios de umidade;
- As tubulações e válvulas encontram-se em estado regular, com vazamento incipiente, necessitando pintura ;
- Não há sensores de nível.
- Os elementos metálicos encontram-se com início de corrosão;
- Não possui telemetria, nem macromedição de vazão;

**Resumo:**

Obras civis: Situação REGULAR

Equipamentos: Situação REGULAR.

**Reservatório Elevado REL 100 m<sup>3</sup> (Concreto armado):**

- acesso ao local se encontra em boas condições;
- A área possui fechamento;
- Não existe placa de identificação da unidade;
- A estrutura apresenta umidade, mas sem vazamento, necessitando limpeza;
- As tubulações e válvulas encontram-se em estado regular, com vazamento incipiente, necessitando pintura;
- Não há sensores de nível.
- Os elementos metálicos encontram-se com início de corrosão;
- Não possui telemetria, nem macromedição de vazão;

**Resumo:**

Obras civis: Situação REGULAR;

Equipamentos: Situação REGULAR.

**Unidades do Centro de Reservação de Itabaianinha****Reservatório Apoiado RAD-800 (Concreto armado):**

- acesso ao local se encontra em boas condições;
- A área possui fechamento;
- Não existe placa de identificação da unidade;
- A estrutura encontra-se em bom estado;
- As tubulações e válvulas encontram-se em bom estado;
- Os elementos metálicos encontram-se em estado regular;
- Não possui telemetria, nem macromedição de vazão.

**Resumo:**

Obras civis: Situação BOM.

**Equipamentos: Situação BOM.**

**Reservatório Apoiado RAD-700 (Concreto armado):**

- acesso ao local se encontra em boas condições;
- A área possui fechamento;
- Não existe placa de identificação da unidade;
- A estrutura encontra-se em estado precário, necessitando recuperação;
- As tubulações e válvulas apresentam vazamento e início de corrosão;
- Os elementos metálicos encontram-se com início de corrosão;
- Não possui telemetria, nem macromedição de vazão.

**Resumo:**

Obras civis: Situação PRECÁRIO.

Equipamentos: Situação REGULAR.

**Reservatório Elevado RED-400 (Concreto armado):**

- acesso ao local se encontra em boas condições;
- A área possui fechamento;
- Não existe placa de identificação da unidade;
- A estrutura encontra-se em recuperação;
- As tubulações e válvulas encontram-se em bom estado;
- Os elementos metálicos encontram-se em bom estado;
- Não possui telemetria, nem macromedição de vazão;

**Resumo:**

Obras civis: Situação BOM.

Equipamentos: Situação BOM.

**Unidades do Centro de Reserva de Tomar do Geru**

**Reservatório Apoiado RAD-200 (Concreto armado):**

- acesso ao local se encontra em boas condições;
- A área possui fechamento;
- Não existe placa de identificação da unidade;
- A estrutura encontra-se em recuperação;
- As tubulações e válvulas encontram-se em bom estado;
- Os elementos metálicos encontram-se em bom estado;
- Não possui telemetria, nem macromedição de vazão;

**Resumo:**

Obras civis: Situação BOM.

Equipamentos: Situação BOM.

**Reservatório Apoiado RAD-300 (Concreto armado):**

- acesso ao local se encontra em boas condições;
- A área possui fechamento;
- Não existe placa de identificação da unidade;
- A estrutura apresenta sinais de vazamento;
- As tubulações e válvulas apresentam corrosão e vazamento;
- Os elementos metálicos apresentam início de corrosão;
- Não possui telemetria, nem macromedição de vazão;

**Resumo:**

Obras civis: Situação BOM.

Equipamentos: Situação REGULAR.

**Reservatório Elevado RED-100 (Concreto armado):**

- acesso ao local se encontra em boas condições;
- A área possui fechamento;
- Não existe placa de identificação da unidade;
- A estrutura encontra-se em recuperação;
- As tubulações e válvulas estão sendo substituídas;
- Os elementos metálicos encontram-se em bom estado;
- Não possui telemetria, nem macromedição de vazão;

**Resumo:**

Obras civis: Situação BOM.

Equipamentos: Situação BOM.

### 3.2.3 MONITORAMENTO DA QUALIDADE DA ÁGUA

Como preconizado pela Portaria de Consolidação (PRC), nº 888, de 04 de maio de 2021, para o controle da qualidade da água tratada, são realizadas as análises de cor, turbidez, cloro residual, coliformes totais e *Escherichia coli*.

Na Tabela 12 estão apresentados os resultados da análise dos parâmetros básicos de avaliação da qualidade da água tratada na ETA Umbaúba do SAA. De acordo com informações da tabela, em todos os meses do ano de 2020 foi realizada a análise de parâmetros físico-químicos, os maiores valores de turbidez foram identificados nas amostras coletadas nos meses de abril, julho e agosto. Quanto a análise de coliformes totais e *Escherichia coli*, todos os meses apresentaram ausência nas amostras.

Meses	Parâmetros Físico-Químicos - Média dos Resultados Mensais			Parâmetros Bacteriológicos - % de Amostras Dentro do Padrão	
	Turbidez (< 15 UNT) (2)	Cor Aparente (< 15 uH) (2)	Cloro Residual Livre (0,2 a 5,0 mg/L)	Coliformes Totais	E.coli
JAN	1,0	3,7	2,1	Ausência	Ausência
FEV	2,3	8,4	3,2	Ausência	Ausência
MAR	1,9	8,5	2,2	Ausência	Ausência
ABR	4,5	12,4	2,1	Ausência	Ausência
MAI	3,8	22,6	5,7	Ausência	Ausência
JUN	3,7	15,0	2,2	Ausência	Ausência
JUL	6,6	16,7	4,2	Ausência	Ausência
AGO	10,5	30,0	1,5	Ausência	Ausência
SET	0,7	6,1	3,1	Ausência	Ausência
OUT	2,0	6,3	3,5	Ausência	Ausência

Meses	Parâmetros Físico-Químicos - Média dos Resultados Mensais			Parâmetros Bacteriológicos - % de Amostras Dentro do Padrão	
	Turbidez (< 15 UNT) (2)	Cor Aparente (< 15 uH) (2)	Cloro Residual Livre (0,2 a 5,0 mg/L)	Coliformes Totais	E.coli
NOV	2,7	17,4	4,2	Ausência	Ausência
DEZ	1,7	4,0	3,1	Ausência	Ausência

Tabela 12 - Monitoramento da qualidade da água distribuída para o ano de 2020 na ETA Umbaúba

### 3.3 ESGOTAMENTO SANITÁRIO

Cada município tem sistema de esgotamento sanitário independente entre si, podendo ser conformado pela união ou não dos seguintes sistemas: sistema público de coleta, sistema coletivo particular (condomínios), sistemas individuais (fossa séptica individual) ou mesmo não possuir sistema de coleta de esgotamento sanitário.

A cidade de Itabaianinha não possui sistema de esgotamento sanitário.

## 4 OBJETIVOS E METAS PARA UNIVERSALIZAÇÃO DOS SERVIÇOS

### 4.1 ÍNDICES DE ATENDIMENTO DO SAA E SES

O índice de atendimento atual dos sistemas de abastecimento de água e de esgotamento sanitário foi calculado mediante a seguinte metodologia:

$$Ia = \frac{\text{Economias ativas}}{\text{Economias totais}}$$

Onde:

*Ia*: índice de atendimento do SAA ou do SES para dez/2021;

Economias ativas: quantidade de economias ativas do SAA ou do SES em dez/2021 fornecida pela DESO ou SAAE, para cada localidade;

Economias totais: quantidade de economias totais avaliada na projeção demográfica para o ano de 2021.

Este índice assim obtido foi comparado com o valor disponibilizado pelo SNIS.

Na maioria dos municípios o valor obtido pela relação acima descrita e o valor disponibilizado pelo SNIS é muito próxima, contudo, alguns municípios destoam uma vez que a quantidade de economias totais são estimados e podem conter erros, de

maneira que se adotaram os valores de atendimento do SNIS, apenas arredondando-se o valor para zero casas decimais, para baixo.

Admite-se para 2025, ano inicial de planejamento, a manutenção do mesmo nível de atendimento atual, ou seja, não haverá diminuição do nível de atendimento com o aumento de população inercial e, ainda, será acrescido o atendimento devido às obras da DESO em andamento ou já contratadas. Demais investimentos planejados pela DESO, ainda que já tenham contratos de financiamento celebrados, mas que não tenham obras em andamento ou já contratadas não foram considerados, sendo alocados na projeção de investimentos do projeto.

Os índices de atendimento do SAA e SES iniciais se encontram apresentados na Tabela a seguir.

Município	Índice de Atendimento		Município	Índice de Atendimento	
	SAA	SES		SAA	SES
Amparo de São Francisco	98,0%	0,0%	Moita Bonita	98,0%	0,0%
Aquidabã	98,0%	0,0%	Monte Alegre de Sergipe	98,0%	0,0%
Aracaju	98,0%	78,6%	Muribeca	98,0%	0,0%
Araúá	98,0%	0,0%	Neópolis	98,0%	0,0%
Areia Branca	98,0%	0,0%	Nossa Senhora Aparecida	98,0%	0,0%
Barra dos Coqueiros	98,0%	64,8%	Nossa Senhora da Glória	98,0%	0,0%
Boquim	92,0%	0,0%	Nossa Senhora das Dores	98,0%	41,6%
Brejo Grande	98,0%	0,0%	Nossa Senhora de Lourdes	98,0%	0,0%
Campo do Brito	98,0%	0,0%	Nossa Senhora do Socorro	80,0%	61,1%
Canhoba	98,0%	0,0%	Pacatuba	98,0%	70,3%
Canindé de São Francisco	63,0%	27,8%	Pedra Mole	98,0%	0,0%
Capela	99,0%	0,0%	Pedrinhas	45,0%	0,0%
Carira	98,0%	0,0%	Pinhão	98,0%	0,0%
Carmópolis	100,0%	0,0%	Pirambu	99,0%	0,0%
Cedro de São João	98,0%	0,0%	Poço Redondo	95,0%	0,0%
Cristinápolis	98,0%	0,0%	Poço Verde	98,0%	0,0%
Cumbe	98,0%	0,0%	Porto da Folha	98,0%	0,0%
Divina Pastora	98,0%	0,0%	Propriá	98,0%	74,0%
Estância	98,0%	9,3%	Riachão do Dantas	98,0%	0,0%
Feira Nova	98,0%	0,0%	Riachuelo	98,0%	0,0%
Frei Paulo	98,0%	0,0%	Ribeirópolis	98,0%	0,0%
Gararu	98,0%	48,1%	Rosário do Catete	98,0%	0,0%
General Maynard	98,0%	0,0%	Salgado	98,0%	0,0%
Graccho Cardoso	98,0%	0,0%	Santa Luzia do Itanhy	55,0%	0,0%
Ilha das Flores	98,0%	83,3%	Santa Rosa de Lima	55,0%	0,0%

Município	Índice de Atendimento		Município	Índice de Atendimento	
	SAA	SES		SAA	SES
Indiaroba	98,0%	0,0%	Santana do São Francisco	98,0%	0,0%
Itabaiana	99,0%	55,5%	Santo Amaro das Brotas	98,0%	0,0%
Itabaianinha	98,0%	32,4%	São Cristóvão	98,0%	62,9%
Itabi	98,0%	64,8%	São Domingos	98,0%	0,0%
Itaporanga d'Ajuda	98,0%	0,0%	São Francisco	98,0%	51,8%
Japaratuba	98,0%	0,0%	São Miguel do Aleixo	98,0%	0,0%
Japoatã	98,0%	83,3%	Simão Dias	98,0%	0,0%
Lagarto	98,0%	76,8%	Siriri	98,0%	0,0%
Laranjeiras	72,0%	0,0%	Telha	98,0%	0,0%
Macambira	98,0%	0,0%	Tobias Barreto	98,0%	0,0%
Malhada dos Bois	98,0%	0,0%	Tomar do Geru	98,0%	0,0%
Malhador	98,0%	64,8%	Umbaúba	73,0%	0,0%
Maruim	98,0%	0,0%			

Tabela 13 - Índices de Atendimento do SAA e SES para Início de Planejamento

Desse modo, para o município de Itabaianinha os índices de atendimento atual do SAA e SES, para início de planejamento, são de 98,0% e 32,4%, respectivamente.

## 5 PROJEÇÃO DEMOGRÁFICA

### 5.1 PROJEÇÃO DEMOGRÁFICA DAS ÁREAS URBANAS

- **Metodologia de Projeção da População Residente para as Áreas Urbanas**

As projeções demográficas para a população residente das áreas urbanas foram desenvolvidas utilizando o **Método dos Componentes Demográficos (MCD)**, com a variante denominada Evadan, para projetar as populações futuras.

O Método dos Componentes Demográficos é a técnica mais recomendada para projeções, que considera individualmente cada um dos componentes demográficos: **fecundidade**, **mortalidade** e os **saldos migratórios**. Por esta razão, o método em questão é um dos modelos mais utilizados e recomendados para desenvolvimento de estudos de dinâmica populacional.

Pelo Método dos Componentes Demográficos, as projeções são desenvolvidas por grupos quinquenais de idade e sexo, denominados coortes<sup>1</sup>. Para cada coorte são consideradas: as **Taxas Globais de Fecundidade (TGF)** por mulheres em idade fértil,

<sup>1</sup>Note-se que aqui **coorte (ou geração)** representa um grupo de indivíduos que têm em comum um conjunto de características (idade, localização geográfica, condição física, estatuto social, etc.) e que são sujeitos de estudos ou investigações de tipo prospectivo ou retrospectivo, durante um determinado e significativo período de tempo, com o intuito de estabelecer um nexo causal entre ditos eventos e a evolução, por exemplo, das suas condições de saúde, produtividade, rendimento acadêmico etc. Na demografia, o melhor termo para definir geração é “coorte”.

assim como as relações de sobrevivência por idade, as quais são computadas com base em modelo de **Tábua de Mortalidade** das Nações Unidas.

Além da fecundidade e mortalidade, são considerados no modelo os saldos migratórios para cada uma das coortes estudada, permitindo a obtenção de séries históricas da evolução de cada variável por coorte, o que possibilita o desenvolvimento de projeções populacionais muito mais acuradas.

O modelo utilizado no presente estudo relaciona as três variáveis básicas já citadas e as compatibiliza com os dados de população obtidos nos Censos Demográficos, em um período que vai de 1980 até 2010. O modelo coteja estes dados, tornando-os coerentes entre si e com os dados populacionais obtidos via censo. Desta forma, tanto as populações como as taxas de fecundidade são ajustadas pelo modelo, resultando em valores diferentes daqueles observados nos últimos censos, em decorrência de ajustes e correções das omissões censitárias.

De posse das informações ajustadas, podem-se elaborar hipóteses sobre o comportamento futuro da fecundidade, mortalidade e fluxos migratórios. As projeções desenvolvidas pela aplicação do Método dos Componentes Demográficos sustentam-se na continuidade das tendências observadas no passado, além de levarem em conta tendências verificadas em outras regiões e municípios brasileiros ou mesmo de outros países que se encontram em patamares mais avançados de desenvolvimento. Devido às suas características, este tipo de projeção é denominado inercial.

O modelo aqui utilizado estimou cada componente demográfico por agrupamentos típicos de Sergipe, a saber: Região Metropolitana de Aracaju, Leste Sergipano, Agreste Sergipano e Sertão Sergipano.

- **Metodologia de Projeção da População Flutuante**

Para o cálculo da projeção da população flutuante das áreas urbanas, foi utilizada a quantidade de domicílios de uso ocasional e vagos e o número de leitos em hotéis.

Em períodos de plena ocupação a hipótese adotada foi que, em média, 5 pessoas ocuparão os domicílios de uso ocasional, 3 pessoas ocuparão 30% dos domicílios vagos e os hotéis terão 100% de ocupação com 1 pessoa por leito.

Não foi considerada população flutuante nos povoados.

- **Resultados da Projeção da População Urbana Residente e Flutuante**

Elaborou-se a projeção demográfica da população residente das áreas urbanas dos municípios pertencentes ao Leste Sergipano de acordo com a Tabela a seguir. Não houve projeção da população flutuante para o município de Itabaianinha.



Ano/Municípios	2010	2015	2020	2025	2030	2035	2040	2045	2050	2055	2060	2065
<b>Leste Sergipano</b>	<b>334.713</b>	<b>363.891</b>	<b>380.217</b>	<b>398.680</b>	<b>413.644</b>	<b>426.632</b>	<b>432.700</b>	<b>434.716</b>	<b>434.197</b>	<b>431.595</b>	<b>426.416</b>	<b>419.148</b>
Amparo do São Francisco	1.840	1.895	1.947	2.017	2.089	2.156	2.191	2.205	2.203	2.188	2.157	2.113
Araúá	4.487	4.646	4.734	4.887	4.999	5.095	5.114	5.090	5.040	4.968	4.869	4.748
Boquim	15.994	18.777	19.750	20.788	21.584	22.203	22.400	22.351	22.151	21.836	21.388	20.839
Brejo Grande	4.022	4.199	4.344	4.522	4.690	4.850	4.941	4.990	5.014	5.014	4.984	4.929
Canhoba	1.499	1.502	1.505	1.518	1.532	1.550	1.559	1.568	1.580	1.594	1.610	1.626
Capela	19.742	21.352	22.596	24.061	25.230	26.218	26.704	26.864	26.803	26.561	26.121	25.526
Carmópolis	10.716	11.947	12.697	13.453	14.027	14.535	14.817	14.969	15.040	15.041	14.951	14.784
Cedro de São João	5.035	5.166	5.285	5.438	5.593	5.737	5.793	5.797	5.764	5.701	5.600	5.470
Cristinápolis	8.336	13.131	13.937	14.504	14.831	15.087	15.114	15.017	14.845	14.613	14.302	13.928
Divina Pastora	2.099	2.355	2.550	2.750	2.905	3.036	3.111	3.152	3.173	3.176	3.159	3.124
Estância	54.760	57.083	58.893	61.260	63.420	65.467	66.570	67.122	67.323	67.219	66.710	65.866
General Maynard	1.843	2.008	2.129	2.266	2.375	2.471	2.525	2.555	2.569	2.571	2.556	2.528
Iha das Flores	5.435	5.508	5.601	5.753	5.929	6.105	6.196	6.231	6.228	6.189	6.106	5.986
Indiaroba	5.585	6.054	6.398	6.794	7.112	7.392	7.551	7.638	7.680	7.684	7.640	7.556
Itabaianinha	19.409	21.254	22.683	23.989	24.928	25.617	25.812	25.727	25.476	25.100	24.576	23.940
Itaporanga d'Ajuda	11.869	13.148	14.153	15.217	16.011	16.627	16.887	16.926	16.826	16.620	16.300	15.895
Japaratuba	7.903	8.445	8.838	9.329	9.729	10.093	10.298	10.411	10.465	10.468	10.407	10.292
Japoatã	4.312	4.489	4.622	4.727	4.785	4.815	4.795	4.761	4.730	4.704	4.681	4.657
Laranjeiras	21.257	22.671	23.742	25.104	26.223	27.234	27.811	28.130	28.284	28.298	28.136	27.827
Maruim	12.041	12.424	12.715	13.210	13.663	14.109	14.361	14.499	14.564	14.564	14.476	14.315
Neópolis	10.517	10.373	10.234	10.175	10.130	10.108	10.033	9.959	9.906	9.874	9.853	9.831
Nossa Senhora de Lourdes	3.291	3.431	3.560	3.718	3.863	3.989	4.044	4.053	4.032	3.985	3.912	3.817
Pacatuba	2.688	3.359	3.561	3.795	3.976	4.124	4.189	4.202	4.180	4.132	4.055	3.957
Pedrinhas	6.471	6.954	7.333	7.788	8.145	8.436	8.563	8.585	8.539	8.439	8.281	8.078
Pirambu	4.906	5.208	5.421	5.695	5.913	6.107	6.204	6.242	6.241	6.207	6.131	6.020
Propriá	24.390	24.917	25.396	26.146	26.927	27.710	28.120	28.314	28.369	28.301	28.066	27.691
Riachuelo	7.855	8.331	8.685	9.155	9.540	9.881	10.054	10.118	10.106	10.031	9.881	9.672
Rosário do Catete	6.509	8.048	8.669	9.319	9.826	10.257	10.502	10.638	10.704	10.714	10.655	10.539
Salgado	6.694	7.438	7.809	8.071	8.239	8.373	8.383	8.326	8.230	8.101	7.928	7.720
Santa Luzia do Itanhy	2.915	3.036	3.087	3.105	3.099	3.089	3.058	3.025	2.999	2.980	2.963	2.947
Santa Rosa de Lima	2.137	2.205	2.270	2.355	2.441	2.522	2.563	2.578	2.575	2.555	2.517	2.464
Santana do São Francisco	4.523	4.815	5.027	5.297	5.520	5.723	5.838	5.901	5.931	5.933	5.898	5.832
Santo Amaro das Brotas	8.211	8.509	8.751	9.090	9.411	9.723	9.900	9.996	10.042	10.042	9.982	9.871
São Francisco	2.379	2.620	2.772	2.934	3.058	3.170	3.232	3.265	3.281	3.281	3.262	3.225
Siriri	3.181	3.852	4.134	4.427	4.638	4.797	4.855	4.853	4.815	4.750	4.654	4.535
Telha	1.127	2.180	2.316	2.416	2.478	2.526	2.534	2.519	2.492	2.453	2.401	2.339
Tomar do Geru	4.812	5.128	5.393	5.586	5.756	5.896	5.943	5.942	5.916	5.870	5.794	5.692
Umbaúba	13.923	15.431	16.682	18.019	19.028	19.804	20.138	20.196	20.081	19.837	19.455	18.970

Tabela 14 - Projeção da população residente total de municípios pertencentes ao Leste Sergipano; 2010 – 2065

Fonte: Censos Demográficos IBGE e modelo Evadan

- Metodologia de Projeção de Domicílios para as Áreas Urbanas**

A quantidade de domicílios é o resultado da divisão dos valores da população projetada pelo número de pessoas por domicílio, também projetada.

- Resultados da Projeção de Domicílios para as Áreas Urbanas**

Na Tabela a seguir se apresenta os resultados da projeção de domicílios das áreas urbanas.

Ano/Municípios	2010	2015	2020	2025	2030	2035	2040	2045	2050	2055	2060	2065
<b>Leste Sergipano</b>	<b>93.597</b>	<b>110.254</b>	<b>124.201</b>	<b>138.499</b>	<b>150.505</b>	<b>160.360</b>	<b>166.287</b>	<b>169.523</b>	<b>170.915</b>	<b>170.891</b>	<b>169.457</b>	<b>166.946</b>
Amparo do São Francisco	550	625	700	773	836	888	917	931	935	932	920	902
Araúá	1.229	1.447	1.678	1.919	2.106	2.243	2.314	2.342	2.342	2.322	2.284	2.233
Boquim	4.636	5.914	6.732	7.539	8.181	8.665	8.908	8.994	8.978	8.889	8.730	8.521
Brejo Grande	1.027	1.165	1.299	1.438	1.563	1.671	1.740	1.783	1.808	1.819	1.815	1.800
Canhoba	434	490	550	607	653	689	713	729	741	750	758	765
Capela	5.502	6.394	7.237	8.161	8.956	9.629	10.053	10.289	10.386	10.373	10.254	10.055
Carmópolis	2.997	3.626	4.160	4.701	5.159	5.552	5.821	5.995	6.097	6.139	6.122	6.060
Cedro de São João	1.514	1.672	1.833	2.000	2.155	2.289	2.370	2.413	2.427	2.418	2.387	2.339
Cristinápolis	2.290	3.795	4.349	4.816	5.154	5.409	5.531	5.569	5.551	5.493	5.393	5.264
Divina Pastora	592	723	844	968	1.070	1.154	1.207	1.240	1.258	1.265	1.262	1.250
Estância	15.613	17.635	19.587	21.661	23.493	25.060	26.049	26.642	26.959	27.061	26.940	26.645
General Maynard	571	672	765	864	948	1.019	1.066	1.095	1.112	1.119	1.117	1.107
Ilha das Flores	1.434	1.570	1.715	1.872	2.023	2.155	2.239	2.286	2.308	2.308	2.285	2.246
Indiaroba	1.482	1.723	1.949	2.197	2.413	2.599	2.722	2.799	2.844	2.864	2.858	2.832
Itabaianinha	5.379	6.395	7.360	8.275	8.998	9.540	9.815	9.914	9.901	9.806	9.633	9.403
Itaporanga d'Ajuda	3.300	4.032	4.718	5.400	5.929	6.325	6.532	6.612	6.612	6.553	6.439	6.287
Japaratuba	2.234	2.577	2.895	3.243	3.542	3.800	3.969	4.076	4.138	4.165	4.156	4.119
Japoatã	1.251	1.437	1.611	1.757	1.856	1.917	1.939	1.943	1.940	1.935	1.929	1.921
Laranjeiras	5.451	6.186	6.879	7.679	8.399	9.051	9.506	9.817	10.021	10.133	10.151	10.091
Maruim	3.290	3.665	4.028	4.446	4.820	5.150	5.366	5.502	5.582	5.617	5.604	5.555
Neópolis	3.002	3.245	3.472	3.677	3.830	3.938	3.987	4.007	4.016	4.021	4.024	4.022
Nossa Senhora de Lourdes	960	1.085	1.212	1.345	1.462	1.559	1.615	1.642	1.648	1.638	1.614	1.578
Pacatuba	747	1.001	1.141	1.295	1.425	1.529	1.589	1.617	1.623	1.613	1.589	1.553
Pedrinhas	1.796	2.102	2.393	2.701	2.952	3.151	3.262	3.312	3.321	3.298	3.246	3.173
Pirambu	1.250	1.418	1.573	1.750	1.905	2.042	2.131	2.186	2.215	2.224	2.211	2.180
Propriá	6.976	7.664	8.364	9.133	9.857	10.502	10.923	11.185	11.331	11.383	11.338	11.216
Riachuelo	2.058	2.343	2.611	2.913	3.177	3.404	3.551	3.638	3.677	3.679	3.643	3.579
Rosário do Catete	1.887	2.534	2.961	3.390	3.736	4.013	4.185	4.285	4.337	4.353	4.334	4.288
Salgado	1.997	2.429	2.768	3.046	3.249	3.396	3.461	3.474	3.456	3.415	3.350	3.267
Santa Luzia do Itanhy	754	845	922	986	1.032	1.065	1.080	1.086	1.088	1.087	1.086	1.083
Santa Rosa de Lima	579	638	698	766	832	892	932	956	969	971	963	947
Santana do São Francisco	1.198	1.404	1.592	1.788	1.946	2.075	2.153	2.199	2.223	2.232	2.223	2.200
Santo Amaro das Brotas	2.209	2.489	2.761	3.053	3.314	3.540	3.684	3.774	3.828	3.853	3.846	3.815
São Francisco	738	866	974	1.088	1.187	1.275	1.336	1.377	1.402	1.415	1.415	1.404
Siriri	952	1.268	1.482	1.689	1.843	1.955	2.008	2.025	2.019	1.997	1.960	1.912
Telha	345	692	797	887	951	999	1.020	1.026	1.022	1.010	991	967
Tomar do Geru	1.454	1.774	2.102	2.376	2.593	2.751	2.836	2.877	2.889	2.882	2.855	2.813
Umbaúba	3.919	4.713	5.488	6.297	6.956	7.468	7.756	7.886	7.910	7.857	7.732	7.557

Tabela 15 - Projeção dos domicílios particulares, permanentes e ocupados urbanos de municípios pertencentes ao Leste Sergipano; 2010 – 2065

Fonte: Censos Demográficos IBGE e modelo Evadan

## 5.2 PROJEÇÃO DE DOMICÍLIOS DOS POVOADOS

- Metodologia de Projeção de Domicílios para os Povoados

A DESO possui em sua gestão comercial, a quantidade de ligações que atende nos povoados onde opera o SAA, com nomenclatura diferente daquela utilizada pelo IBGE,

de maneira que a projeção efetuada foi apenas da quantidade de domicílios para a avaliação da demanda de água, segundo o cadastro DESO.

A projeção de domicílios foi desenvolvida em proporcionalidade com a projeção de domicílios urbanos do respectivo município a que pertence.

Os povoados foram classificados em povoados atendidos pelo sistema integrado da DESO (531) e em povoados com sistemas isolados (141 povoados).

- **Resultado da Projeção de Domicílios para os Povoados Do Município**

Na Tabela a seguir se apresenta os resultados da projeção de domicílios dos povoados pertencentes ao município de Itabaianinha.

MUNICÍPIO	LOCALIDADE	ANO								
		2021	2025	2030	2035	2040	2045	2050	2055	2060
ITABAIANINHA	ASS MARIA BONITA	9	10	10	11	11	12	12	12	11
ITABAIANINHA	ILHA	1068	1152	1238	1305	1347	1369	1375	1368	1350
ITABAIANINHA	MATADOURO II	55	59	64	67	69	70	71	70	70
ITABAIANINHA	MONTALVÃO	36	39	42	44	45	46	46	46	46
ITABAIANINHA	PATIOBA	83	90	96	101	105	106	107	106	105
ITABAIANINHA	PEDRA DA ÉGUA	155	167	180	189	195	199	200	199	196
ITABAIANINHA	POXICA	294	317	341	359	371	377	378	377	372
ITABAIANINHA	SACO DA RAINHA	139	150	161	170	175	178	179	178	176
ITABAIANINHA	VERMELHO	150	162	174	183	189	192	193	192	190

Tabela 16 - Projeção dos domicílios particulares, permanentes e ocupados dos povoados pertencentes ao município; 2021 – 2060

## 6 DÉFICITS DO SAA

### 6.1 CRITÉRIOS DE CÁLCULO

#### 6.1.1 CONSUMO DE ÁGUA

O consumo de água unitário é avaliado mediante a relação entre o volume total de água consumido hidrometrado, disponibilizado pela DESO ou pelos SAAEs, e a quantidade de economias totais ativas micromedidas, englobando todas as tipologias, mesmo conceito utilizado pelo SNIS (IN 053), expresso em m<sup>3</sup>/econ.mês.

O consumo de água total ao longo do tempo é obtido mediante a multiplicação do consumo de água unitário, pela relação de economias residenciais por economias totais e pela quantidade de economias residenciais em cada localidade ao longo do tempo.

$$\text{Consumo anual} = \text{Cons unitário} \cdot \frac{\text{econ resid}}{\text{econ totais}} \cdot \text{qtde de economias residenciais}$$

Admite-se a mesma proporção entre as economias residenciais e totais durante todo o período de planejamento.

Opta-se pela avaliação de consumo por economia por ser mais precisa do que a avaliação do consumo per capita, que envolve uma variável a mais, qual seja, a de habitantes por economia ao longo do tempo.

Para Itabaianinha o consumo de água é de 8,4m³/mês.

### 6.1.2 DEMANDA DE ÁGUA

A demanda de água em cada localidade é obtida mediante a aplicação da seguinte equação (parâmetros já definidos):

$$Demanda = \frac{Consumo}{1 - IP}$$

Onde

IP = perda de água total.

### 6.1.3 PERDAS FÍSICAS E COMERCIAIS

Neste tópico se apresenta a consolidação e análise das informações existentes sobre perdas físicas e comerciais.

A perda de água nos sistemas de abastecimento corresponde à diferença entre o volume total de água produzido e o volume consumido nas economias de uma localidade.

O cálculo do Índice de Perda de água (IP) é muito simples, conforme fórmula a seguir:

$$IP(\%) = \frac{Vol\ produzido - Vol\ consumido}{Vol\ produzido} \times 100$$

As perdas de água são compostas pelas perdas físicas ou reais, e pelas perdas aparentes ou comerciais.

Tanto a DESO quanto os SAAEs disponibilizaram informações de volume de água consumido, contudo não possuem informações confiáveis de produção de água, que permita a avaliação das perdas de água no sistema de distribuição.

A única fonte disponível do índice de perdas da distribuição de água é o SNIS, que utiliza dados fornecidos pela DESO e pelos SAAEs, que são estimativos e apresentados na Tabela a seguir.

Desta maneira, para fins do presente planejamento, adota-se como referência, os dados de perda de água na distribuição disponibilizados pelo SNIS, apresentado na Tabela a seguir.

Município	Índice de perdas na distribuição (%) (SAA)	Município	Índice de perdas na distribuição (%) (SAA)
Amparo de São Francisco	65,0%	Moita Bonita	48,0%
Aquidabã	65,0%	Monte Alegre de Sergipe	65,0%
Aracaju	51,0%	Muribeca	51,0%

Município	Índice de perdas na distribuição (%) (SAA)	Município	Índice de perdas na distribuição (%) (SAA)
Araúá	51,0%	Neópolis	51,0%
Areia Branca	48,0%	Nossa Senhora Aparecida	65,0%
Barra dos Coqueiros	50,0%	Nossa Senhora da Glória	65,0%
Boquim	51,0%	Nossa Senhora das Dores	51,0%
Brejo Grande	51,0%	Nossa Senhora de Lourdes	65,0%
Campo do Brito	48,0%	Nossa Senhora do Socorro	60,0%
Canhoba	65,0%	Pacatuba	51,0%
Canindé de São Francisco	65,0%	Pedra Mole	65,0%
Capela	54,0%	Pedrinhas	51,0%
Carira	65,0%	Pinhão	65,0%
Carmópolis	50,0%	Pirambu	51,0%
Cedro de São João	51,0%	Poço Redondo	65,0%
Cristinápolis	51,0%	Poço Verde	51,0%
Cumbe	65,0%	Porto da Folha	65,0%
Divina Pastora	48,0%	Propriá	51,0%
Estância	59,0%	Riachão do Dantas	51,0%
Feira Nova	65,0%	Riachuelo	48,0%
Frei Paulo	65,0%	Ribeirópolis	48,0%
Gararu	65,0%	Rosário do Catete	48,0%
General Maynard	48,0%	Salgado	51,0%
Graccho Cardoso	65,0%	Santa Luzia do Itanhhy	51,0%
Ilha das Flores	51,0%	Santa Rosa de Lima	51,0%
Indiaroba	51,0%	Santana do São Francisco	51,0%
Itabaiana	48,0%	Santo Amaro das Brotas	48,0%
Itabaianinha	51,0%	São Cristóvão	50,0%
Itabi	65,0%	São Domingos	48,0%
Itaporanga d'Ajuda	51,0%	São Francisco	51,0%
Japarutuba	51,0%	São Miguel do Aleixo	65,0%
Japoatã	51,0%	Simão Dias	51,0%
Lagarto	60,0%	Siriri	51,0%
Laranjeiras	48,0%	Telha	51,0%
Macambira	48,0%	Tobias Barreto	51,0%
Malhada dos Bois	51,0%	Tomar do Geru	51,0%
Malhador	48,0%	Umbaúba	51,0%
Maruim	48,0%		

Tabela 17 - Índice de Perda de Água total na Distribuição de Água

Nesse sentido, considera-se que o Índice de perda total na distribuição de água para o município de Itabaianinha é de 51%.

#### 6.1.4 HIDROMETRAÇÃO

Segundo dados do SNIS, o índice de hidrometração em Itabaianinha é de 99,7%.

#### 6.1.5 ATENDIMENTO À POPULAÇÃO FLUTUANTE

Para o cálculo do consumo de água à população flutuante, foram utilizados o número de domicílios de uso ocasional e vagos e aplicados o mesmo valor de consumo unitário de economia.

Em Itabaianinha a população flutuante é nula.

#### 6.1.6 COEFICIENTES UTILIZADOS NO DIMENSIONAMENTO DAS DEMANDAS

Os coeficientes utilizados no dimensionamento das demandas de água são os seguintes, recomendados pela ABNT – Associação Brasileira de Normas Técnicas:

- Coeficiente relativo ao Dia de Maior Consumo:  $K1 = 1,20$ ;
- Coeficiente relativo à Hora de Maior Consumo:  $K2 = 1,50$ .

#### 6.1.7 METAS DE UNIVERSALIZAÇÃO

Vale introduzir os conceitos de atendimento e de cobertura dos sistemas de abastecimento de água.

Considera-se **atendimento** quando efetivamente existe a ligação predial do usuário ao(s) sistema(s) enquanto a **cobertura** é quando a infraestrutura está disponibilizada ao usuário, mas o mesmo, por qualquer situação, não efetua a ligação predial.

No que se referem a metas de universalização, em consonância com a Lei N°. 14026, de 15 de julho de 2020, que atualiza o marco legal de saneamento básico, será a seguinte:

- Disponibilidade de cobertura do sistema de abastecimento de água de 99% das economias residenciais urbanas até o ano de 2030.

Considera-se que o índice de atendimento atual será o mesmo do ano 1 e o aumento até a meta será linear.

#### 6.2 RESULTADO DA DEMANDA

Na Tabela a seguir se encontra a demanda de água de Itabaianinha ao longo do período de concessão.

Ano Concessão	População Total Residente (hab)	População Urbana (hab)	População Rural (hab)	População Flutuante (hab)	Domicílios urbanos	Domicílios de uso ocasional	Consumo Per Economia (m³/econxmês) - cobertura	Consumo Per Economia (m³/econxmês) - volume tot / econ. Res	Projeção da Demanda de Água - cobertura					
									Índice de Abastecimento	Demanda de Água			Índice de Perdas na Produção	Vazão de Produção Máxima Diária (l/s)
										Média Bruta (l/s)	Máxima Diária (l/s)	Máxima Horária (l/s)		
1	43.359	23.989	19.370	0	8.275	0	8,1	8,4	98,0%	54,24	65,09	97,64	8,00%	70,75
5	44.318	24.740	19.578	0	8.854	0	8,1	8,4	98,8%	53,74	64,49	96,74	6,50%	68,97
10	45.363	25.479	19.883	0	9.432	0	8,1	8,4	99,0%	53,41	64,10	96,14	5,00%	67,47
15	46.030	25.773	20.257	0	9.760	0	8,1	8,4	99,0%	55,28	66,34	99,50	5,00%	69,83
20	46.314	25.744	20.570	0	9.894	0	8,1	8,4	99,0%	56,04	67,25	100,87	5,00%	70,79
25	46.259	25.526	20.732	0	9.903	0	8,1	8,4	99,0%	56,09	67,31	100,97	5,00%	70,85
30	45.899	25.175	20.724	0	9.825	0	8,1	8,4	99,0%	55,64	66,77	100,15	5,00%	70,28
35	45.233	24.681	20.552	0	9.668	0	8,1	8,4	99,0%	54,76	65,71	98,57	5,00%	69,17

Tabela 18 - Demanda de Água para Itabaianinha



### 6.3 CÁLCULOS DE DÉFICITS DE TRATAMENTO E RESERVAÇÃO DE ÁGUA

#### Cálculo das Demandas e Vazão Máxima de Produção

A tabela a seguir apresenta os valores requeridos para a Vazão de Produção Máxima Diária (l/s), os quais serão utilizados para a verificação dos déficits de produção do município.

Para efeito de cálculo, a Demanda Máxima Diária corresponde à Demanda Média Bruta (l/s) multiplicada por 1,2 (coeficiente do dia maior consumo). E a Vazão de Produção Máxima Diária (l/s) corresponde ao somatório da Demanda Máxima Diária e das perdas no tratamento.

Ano Concessão	Projeção da Demanda de Água - cobertura								
	Índice de Perdas Total	Índice de Perdas Física	Índice de Perdas Aparentes	Índice de Abastecimento	Demanda de Água			Índice de Perdas na Produção	Vazão de Produção Máxima Diária (l/s)
					Média Bruta (l/s)	Máxima Diária (l/s)	Máxima Horária (l/s)		
1	51,0%	24,5%	23,6%	98,0%	54,24	65,09	97,64	8,00%	70,75
5	38,0%	20,6%	16,0%	98,8%	53,74	64,49	96,74	6,50%	68,97
10	25,0%	16,7%	8,3%	99,0%	53,41	64,10	96,14	5,00%	67,47
15	25,0%	16,7%	8,3%	99,0%	55,28	66,34	99,50	5,00%	69,83
20	25,0%	16,7%	8,3%	99,0%	56,04	67,25	100,87	5,00%	70,79
25	25,0%	16,7%	8,3%	99,0%	56,09	67,31	100,97	5,00%	70,85
30	25,0%	16,7%	8,3%	99,0%	55,64	66,77	100,15	5,00%	70,28
35	25,0%	16,7%	8,3%	99,0%	54,76	65,71	98,57	5,00%	69,17

Tabela 19 - Vazão de Produção Máxima Diária (Itabaianinha)

#### Análise dos Déficits de Produção

##### Vazão Disponibilizada

A vazão disponibilizada para os municípios de Itabaianinha e Tomar do Geru é recalculada pela Estação Elevatória EEAT-1, com vazão de 142,5 l/s, conforme item 3.2.1. Descontando-se a vazão disponibilizada para Tomar do Geru (Estação Elevatória EEAT-6, vazão de 36,3 l/s, conforme item 3.2.1), chega-se à vazão de 106,20 l/s

##### Saldo de Produção

A Tabela a seguir apresenta o balanço entre a Vazão de Produção Máxima Diária Requerida e a Vazão de Produção Disponibilizada para o município de Itabaianinha.

Ano Concessão	Ano	Vazão de produção máxima diária requerida (L/s)	Vazão de produção disponibilizada (L/s)	Saldo de produção (L/s)
1	2.025	65,09	106,20	41,11
2	2.026	64,86	106,20	41,34
3	2.027	64,69	106,20	41,51
4	2.028	64,57	106,20	41,63
5	2.029	64,49	106,20	41,71

Ano Concessão	Ano	Vazão de produção máxima diária requerida (L/s)	Vazão de produção disponibilizada (L/s)	Saldo de produção (L/s)
6	2.030	64,44	106,20	41,76
7	2.031	64,05	106,20	42,15
8	2.032	63,69	106,20	42,51
9	2.033	63,36	106,20	42,84
10	2.034	64,10	106,20	42,10
11	2.035	64,85	106,20	41,35
12	2.036	65,22	106,20	40,98
13	2.037	65,58	106,20	40,62
14	2.038	65,95	106,20	40,25
15	2.039	66,34	106,20	39,86
16	2.040	66,70	106,20	39,50
17	2.041	66,83	106,20	39,37
18	2.042	66,98	106,20	39,22
19	2.043	67,10	106,20	39,10
20	2.044	67,25	106,20	38,95
21	2.045	67,38	106,20	38,82
22	2.046	67,36	106,20	38,84
23	2.047	67,34	106,20	38,86
24	2.048	67,33	106,20	38,87
25	2.049	67,31	106,20	38,89
26	2.050	67,30	106,20	38,90
27	2.051	67,17	106,20	39,03
28	2.052	67,02	106,20	39,18
29	2.053	66,90	106,20	39,30
30	2.054	66,77	106,20	39,43
31	2.055	66,64	106,20	39,56
32	2.056	66,42	106,20	39,78
33	2.057	66,18	106,20	40,02
34	2.058	65,94	106,20	40,26
35	2.059	65,71	106,20	40,49

Tabela 20 - Saldo de Produção – Itabaianinha

### Resultados da Análise

De acordo com o que foi exposto, a vazão de produção do Sistema de Itabaianinha atende as demandas totais requeridas até o horizonte de Projeto.

A seguir tem-se a Análise da Capacidade de Reservação do Sistema Integrado.

### Volumes Requeridos e Saldo de Reservação

O volume requerido de reservação corresponde a um 1/3 da Demanda Máxima Diária Requerida. E o déficit é calculado pela diferença entre o volume de reservação existente e o volume requerido de reservação.

A Tabela a seguir apresenta a análise dos déficits de reservação para o município de Itabaianinha.

Ano Concessão	Ano	Demanda de água Máxima Diária		Volume de reservação requerido (m³)	Volume de reservação existente (m³)	Saldo de reservação (m³)
		L/s	m³/dia			
1	2.025	65,09	5.624	1.875	1.900	25
2	2.026	64,86	5.604	1.868	1.900	32
3	2.027	64,69	5.589	1.863	1.900	37
4	2.028	64,57	5.578	1.859	1.900	41
5	2.029	64,49	5.572	1.857	1.900	43
6	2.030	64,44	5.568	1.856	1.900	44
7	2.031	64,05	5.534	1.845	1.900	55
8	2.032	63,69	5.503	1.834	1.900	66
9	2.033	63,36	5.474	1.825	1.900	75
10	2.034	64,10	5.538	1.846	1.900	54
11	2.035	64,85	5.603	1.868	1.900	32
12	2.036	65,22	5.635	1.878	1.900	22
13	2.037	65,58	5.666	1.889	1.900	11
14	2.038	65,95	5.698	1.899	1.900	1
15	2.039	66,34	5.731	1.910	1.900	-10
16	2.040	66,70	5.763	1.921	1.900	-21
17	2.041	66,83	5.774	1.925	1.900	-25
18	2.042	66,98	5.787	1.929	1.900	-29
19	2.043	67,10	5.798	1.933	1.900	-33
20	2.044	67,25	5.810	1.937	1.900	-37
21	2.045	67,38	5.821	1.940	1.900	-40
22	2.046	67,36	5.820	1.940	1.900	-40
23	2.047	67,34	5.819	1.940	1.900	-40
24	2.048	67,33	5.817	1.939	1.900	-39
25	2.049	67,31	5.816	1.939	1.900	-39
26	2.050	67,30	5.814	1.938	1.900	-38
27	2.051	67,17	5.803	1.934	1.900	-34
28	2.052	67,02	5.791	1.930	1.900	-30
29	2.053	66,90	5.780	1.927	1.900	-27
30	2.054	66,77	5.769	1.923	1.900	-23
31	2.055	66,64	5.758	1.919	1.900	-19
32	2.056	66,42	5.738	1.913	1.900	-13
33	2.057	66,18	5.718	1.906	1.900	-6
34	2.058	65,94	5.697	1.899	1.900	1
35	2.059	65,71	5.678	1.893	1.900	7

Tabela 21 - Déficit de Reservação - Itabaianinha

## Resultados da Análise

De acordo com o que foi exposto, o volume de reservação existente no município de Itabaianinha atende ao volume requerido de reservação até 2038, sendo necessário sua ampliação para suprir a demanda até o fim de plano.

## 7 DÉFICITS DO SES

### 7.1 CRITÉRIOS DE CÁLCULO

Os coeficientes utilizados no dimensionamento das contribuições de esgoto são os seguintes, recomendados pela ABNT – Associação Brasileira de Normas Técnicas:

- Coeficiente relativo ao Dia de Maior Consumo:  $K_1 = 1,20$ ;
- Coeficiente relativo à Hora de Maior Consumo:  $K_2 = 1,50$ ;
- Coeficientes relativos ao coeficiente de retorno de esgoto: 0,80;
- Taxa de infiltração nas redes coletoras de esgoto = 0,2 L/s.km;
- Taxa de infiltração nas redes coletoras de esgoto, na falta da extensão de rede = 30% da contribuição média de esgoto;
- Contribuição Média de Esgoto = Consumo de água\*0,8+Infiltração;
- Contribuição Máx. Diária de Esgoto = Consumo de água\*0,8\*1,2+Infiltração;
- Contribuição Máx. Horária de Esgoto = Consumo de água\*0,8\*1,2\*1,5+Infiltração.

### 7.2 METAS DE UNIVERSALIZAÇÃO

Para o sistema de esgotamento sanitário valem os mesmos conceitos de atendimento e de cobertura já descritos no item 6.1.7.

A meta de cobertura do sistema de esgotamento sanitário é o seguinte:

- Disponibilidade de cobertura do sistema de esgotamento sanitário de 90% das economias residenciais urbanas até o ano de 2033.

Considera-se que o índice de atendimento atual será o mesmo do ano 1 e o aumento até a meta será linear.

### 7.3 CÁLCULOS DE DÉFICITS DE TRATAMENTO DE ESGOTO

Itabaianinha possui um projeto de implantação do Sistema de Esgotamento Sanitário.

Em função dos critérios de cálculo acima definidos, se apresenta na Tabela a seguir, a contribuição de esgoto para Itabaianinha.

Ano Concessão	Consumo de Água (l/s)	Projeção da Contribuição de Esgoto - cobertura					
		Índice de Coleta de Esgoto	Índice de Tratamento de Esgoto Coletado	Contribuição de Esgoto			
				Vazão Média Coletada (l/s)	Vazão de Infiltração (l/s)	Vazão média de esgoto (l/s)	Vazão Tratada (l/s)
1	26,58	35,0%	100,0%	9,7	2,9	12,67	12,67
5	33,32	62,5%	100,0%	19,8	5,9	25,74	25,74
10	40,06	90,0%	100,0%	31,5	9,4	40,90	40,90
15	41,46	90,0%	100,0%	32,5	9,8	42,31	42,31
20	42,03	90,0%	100,0%	33,0	9,9	42,96	42,96
25	42,07	90,0%	100,0%	33,0	9,9	42,96	42,96

Ano Concessão	Consumo de Água (l/s)	Projeção da Contribuição de Esgoto - cobertura					
		Índice de Coleta de Esgoto	Índice de Tratamento de Esgoto Coletado	Contribuição de Esgoto			
				Vazão Média Coletada (l/s)	Vazão de Infiltração (l/s)	Vazão média de esgoto (l/s)	Vazão Tratada (l/s)
30	41,73	90,0%	100,0%	32,8	9,8	42,59	42,59
35	41,07	90,0%	100,0%	32,3	9,7	41,93	41,93

Tabela 22 – Contribuição de Esgoto para Itabaianinha

Em função da inexistência de SES, o déficit de tratamento total é de 42,96 L/s.

## 8 PROGRAMAS, PROJETOS E AÇÕES PARA O SAA

Os programas, projetos e as ações propostos para a prestação do serviço de abastecimento de água no município de Itabaianinha visa determinar meios para que os objetivos e metas possam serem alcançados ao longo do horizonte de 35 anos.

As diretrizes gerais adotadas para a elaboração dos Programas, Projetos e Ações a serem implementadas no município de Itabaianinha tiveram como base fundamental a Lei Federal nº. 11.445/2007, atualizada pela Lei nº. 14.026 de 15/07/2020, que estabelecem as diretrizes nacionais para o saneamento básico e da Lei Orgânica do Município de Itabaianinha, s/n, de 1990, alterada em 10 de novembro de 2009. Além destas, o presente capítulo foi amparado: (i) no Diagnóstico da infraestrutura existente; (ii) no Anteprojeto de Engenharia; (iii) na análise de estudos e projetos previstos para o município; e (iv) em planos e políticas afetos ao tema.

As ações propostas irão considerar as metas de curto, médio e longo prazo, conforme apresenta a Tabela a seguir.

Prazo	Período	Duração
Curto	2025 – 2030	6 anos
Médio	2031 – 2042	12 anos
Longo	2043 – 2059	17 anos

Tabela 23 – Prazos das Ações Propostas

### 8.1 RELAÇÃO DE OBRAS DE AMPLIAÇÃO E DE MELHORIA DO SISTEMA EXISTENTE

É possível observar a seguir o resumo das intervenções através de obras de ampliação do SAA.

#### Obras de Ampliação dos Sistemas Produtores

De acordo com o item “Análise dos déficits de produção”, não serão necessárias obras de ampliação da capacidade atual dos sistemas produtores do Sistema Integrado de Abastecimento de Água do Itabaianinha até o horizonte de projeto.

#### Obras de Ampliação dos Sistemas de Reservação

De acordo com o item “Análise dos déficits de reservação”, serão necessárias obras de ampliação da capacidade atual de reservação do município de Itabaianinha para atender a demanda de reservação até o horizonte de projeto.

## 8.2 RELAÇÃO DE OBRAS COMPLEMENTARES

As obras complementares se referem à rede de distribuição de água incremental, substituição de rede, novas ligações prediais (incluindo hidrômetros), instalação de hidrômetros e substituição periódica.

Na Tabela 24 se apresentam os quantitativos previstos das obras complementares do SAA em Itabaianinha.

Item	Quantidade
Instalação de Novos Hidrômetros (unid.)	24
Substituição periódica dos hidrômetros (unid.)	54.810
Substituição da rede existente (m)	8.375
Construção de rede incremental (m)	13.396
Execução de novas ligações prediais (unid.)	1.866

Tabela 24 – Relação de Obras Complementares – SAA

### Obras Complementares (Ligações Prediais Incrementais)

Considerando a evolução do número de economias residenciais urbanas, o índice de atendimento e a taxa praticamente igual a 1 de economias/ligação (SNIS/2021), estimou-se a quantidade de ligações prediais incrementais no horizonte de projeto, conforme Tabela disposta a seguir.

Ano Concessão	Ano	Incremento Ligações
1	2.025	178
2	2.026	157
3	2.027	158
4	2.028	158
5	2.029	159
6	2.030	159
7	2.031	106
8	2.032	106
9	2.033	106
10	2.034	106
11	2.035	106
12	2.036	54
13	2.037	54
14	2.038	54
15	2.039	54
16	2.040	54
17	2.041	19
18	2.042	19

Ano Concessão	Ano	Incremento Ligações
19	2.043	19
20	2.044	19
21	2.045	19
22	2.046	0
23	2.047	0
24	2.048	0
25	2.049	0
26	2.050	0
27	2.051	0
28	2.052	0
29	2.053	0
30	2.054	0
31	2.055	0
32	2.056	0
33	2.057	0
34	2.058	0
35	2.059	0

Tabela 25 - Ligações Prediais Incrementais - Itabaianinha

## 9 PROGRAMAS, PROJETOS E AÇÕES PARA O SES

Os programas, projetos e as ações propostos para a prestação do serviço de esgotamento sanitário no município de Itabaianinha visa determinar meios para que os objetivos e metas possam serem alcançados ao longo do horizonte de 35 anos.

As diretrizes gerais adotadas para a elaboração dos Programas, Projetos e Ações a serem implementadas no município de Itabaianinha tiveram como base fundamental a Lei Federal nº. 11.445/2007, atualizada pela Lei nº. 14.026 de 15/07/2020, que estabelecem as diretrizes nacionais para o saneamento básico e da Lei Orgânica do Município de Itabaianinha, s/n de 1990, alterada em 10 de novembro de 2009. Além destas, o presente capítulo foi amparado: (i) no Diagnóstico da infraestrutura existente; (ii) no Anteprojeto de Engenharia; (iii) na análise de estudos e projetos previstos para o município; e (iv) em planos e políticas afetos ao tema.

As ações propostas irão considerar as metas de curto, médio e longo prazo, conforme apresenta a Tabela a seguir.

Prazo	Período	Duração
Curto	2025 – 2030	6 anos
Médio	2031 – 2042	12 anos
Longo	2043 – 2059	17 anos

Tabela 26 – Prazos das Ações Propostas



## 9.1 RELAÇÃO DE OBRAS DE AMPLIAÇÃO E DE MELHORIA DO SISTEMA EXISTENTE

### Descrição Geral

A topografia apresenta declividades da ordem de 2,5 %; as vias possuem pavimentação em asfalto e paralelepípedos, sendo o solo para escavação de valas classificado da seguinte forma:

- 1ª categoria: 94%;
- 2ª categoria: 3%;
- 3ª categoria: 3%.

A área de estudo foi dividida em 13 (treze) sub-bacias, com 13 (treze) estações elevatórias e respectivos emissários, que encaminham seus efluentes coletados até a estação de tratamento localizada no quadrante sudoeste da sede.

O esquema abaixo apresenta o sistema de interligação das elevatórias até a estação de tratamento:

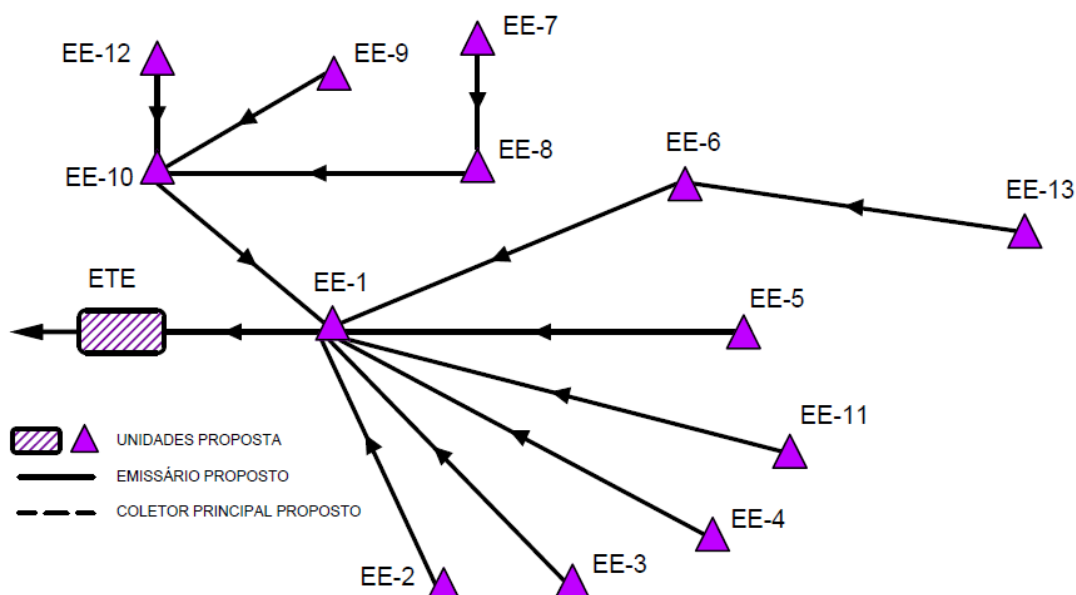


Figura 6 - Sistema de interligação das elevatórias

Na Tabela a seguir é possível verificar a população total/esgotável e vazões dos próximos anos.

Ano	População (hab.)		Vazões Domésticas (L/s)			Vazão de infiltração (L/s)	Vazões Total (L/s)		
	Total	Esgotável	Qméd	Qmd	Qmh		Qméd	Qmd	Qmh
1	43.359	39.023	12,67	15,20	22,80	2,92	15,59	18,12	25,72
2	43.599	39.239	15,72	18,87	28,30	3,63	19,35	22,49	31,93
3	43.838	39.454	18,91	22,69	34,04	4,36	23,28	27,06	38,40
4	44.078	39.670	22,27	26,73	40,09	5,14	27,41	31,87	45,23
5	44.318	39.886	25,74	30,89	46,33	5,94	31,68	36,83	52,27

Ano	População (hab.)		Vazões Domésticas (L/s)			Vazão de infiltração (L/s)	Vazões Total (L/s)		
	Total	Esgotável	Qméd	Qmd	Qmh		Qméd	Qmd	Qmh
6	44.557	40.101	29,44	35,32	52,99	6,79	36,23	42,12	59,78
7	44.759	40.283	32,99	39,59	59,38	7,61	40,60	47,20	66,99
8	44.960	40.464	36,65	43,99	65,98	8,46	45,11	52,44	74,44
9	45.161	40.645	40,44	48,52	72,78	9,33	49,77	57,85	82,11
10	45.363	40.827	40,90	49,08	73,63	9,44	50,34	58,52	83,06
11	45.564	41.008	41,37	49,65	74,47	9,55	50,92	59,19	84,02
12	45.681	41.113	41,65	49,98	74,97	9,61	51,26	59,59	84,59
13	45.797	41.217	41,84	50,21	75,31	9,66	51,49	59,86	84,97
14	45.914	41.323	42,12	50,54	75,82	9,72	51,84	60,26	85,54
15	46.030	41.427	42,31	50,77	76,15	9,76	52,07	60,53	85,92
16	46.147	41.532	42,59	51,11	76,66	9,83	52,42	60,93	86,49
17	46.188	41.569	42,68	51,22	76,83	9,85	52,53	61,07	86,68
18	46.230	41.607	42,78	51,33	77,00	9,87	52,65	61,20	86,87
19	46.272	41.645	42,87	51,44	77,16	9,89	52,76	61,34	87,06
20	46.314	41.683	42,96	51,55	77,33	9,91	52,88	61,47	87,25
21	46.356	41.720	42,96	51,55	77,33	9,91	52,88	61,47	87,25
22	46.332	41.699	42,96	51,55	77,33	9,91	52,88	61,47	87,25
23	46.307	41.676	42,96	51,55	77,33	9,91	52,88	61,47	87,25
24	46.283	41.655	42,96	51,55	77,33	9,91	52,88	61,47	87,25
25	46.259	41.633	42,96	51,55	77,33	9,91	52,88	61,47	87,25
26	46.234	41.611	42,96	51,55	77,33	9,91	52,88	61,47	87,25
27	46.150	41.535	42,87	51,44	77,16	9,89	52,76	61,34	87,06
28	46.067	41.460	42,78	51,33	77,00	9,87	52,65	61,20	86,87
29	45.983	41.385	42,68	51,22	76,83	9,85	52,53	61,07	86,68
30	45.899	41.309	42,59	51,11	76,66	9,83	52,42	60,93	86,49
31	45.815	41.234	42,49	50,99	76,49	9,81	52,30	60,80	86,30
32	45.670	41.103	42,40	50,88	76,32	9,78	52,19	60,67	86,11
33	45.524	40.972	42,21	50,66	75,98	9,74	51,96	60,40	85,73
34	45.379	40.841	42,12	50,54	75,82	9,72	51,84	60,26	85,54
35	45.233	40.710	41,93	50,32	75,48	9,68	51,61	60,00	85,16

Tabela 27 - População Total/Esgotável e Vazões

O desenho nº AS/126-ES-ITI-01 a seguir mostra a concepção do anteprojeto de engenharia com os limites da área de estudo, sub-bacias e posicionamento das unidades de recalque e tratamento. Para a disposição final tem-se o Rio Itapemirim.



## 10 INVESTIMENTOS E CUSTOS OPERACIONAIS

### 10.1 CAPEX

#### 10.1.1 CRITÉRIOS E DIRETRIZES GERAIS

CAPEX (Capital Expenditure – despesas de capital ou investimento em bens de capital) indicam o montante de dinheiro despendido para compras/construção/reformas de bens de capital como por exemplo uma estação de tratamento de água.

Para cálculo de custos de obras e serviços de engenharia (Capex), foram adotadas as seguintes planilhas referenciais:

- ORSE – Sistemas de Orçamento de Obras, base Dezembro/2022 e SINAPI-SE - Dez/22, aquela que apresenta o menor valor;
- Benefícios e Despesas Indiretas (BDI): foi utilizado o valor de 24,16%, valor médio admitido pelo TCU para obras de saneamento básico.
- De maneira geral, os custos unitários de Capex foram obtidos aplicando-se as seguintes metodologias e critérios:
- Custos paramétricos, aplicados para o seguinte tipo de investimentos: estudos e projetos, ligações prediais, substituição de hidrômetros, reinvestimentos, automação e telemetria;
- Composição de custos: em redes de distribuição de água e de coleta de esgoto, emissários e linhas de recalque, ligações intradomiciliares, poços profundos, sistema de esgotamento unifamiliar;
- Curvas de custo: captação de água bruta, estações de tratamento de água e de esgoto, estações elevatórias de água e de esgoto e para reservatórios de água.
- Custos de reformas e melhorias: a situação física e operacional das obras existentes foi classificada em função do seu estado de conservação e se considera o custo de reforma e melhorias de acordo com o seguinte critério:
  - Bom 10%;
  - Regular 25%;
  - Precário 40%;
  - Ruim 60%.
- Para a reforma das obras foi considerada a seguinte distribuição entre obra civil e equipamentos/tubulação:

ÁGUA	OBRA CIVIL	EQUIPAMENTOS/TUBULAÇÃO
Captação Superficial	90%	10%
Poço	90%	10%
Elevatória	50%	50%
Tratamento_SAA	70%	30%
Reservatório	90%	10%
Adutora	70%	30%

ESGOTO	OBRA CIVIL	EQUIPAMENTOS/TUBULAÇÃO
Elevatória	50%	50%
Tratamento SES	70%	30%
Linha de Recalque	70%	30%
Linha de Gravidade	70%	30%

### 10.1.2 CRITÉRIOS E DIRETRIZES ESPECÍFICOS

- Ligações intradomiciliares

Em princípio a quantidade de ligações intradomiciliares prediais deve considerar apenas o atendimento da população categorizada de baixa renda incluída na tarifa social.

Para fins do presente planejamento se considera o valor de 5% das novas ligações nos municípios integrantes da Região Metropolitana de Aracaju e 10% para os demais municípios como ligações intradomiciliares.

- Desapropriações

Para cálculo de custos médio de terreno, foi utilizada a metodologia da Norma de Avaliação de Imóveis Urbanos – 2011 do IBAPE - Instituto Brasileiro de Avaliações e Perícias de Engenharia, optando-se pelo método comparativo direto de dados de mercado. Esta Norma atende as prescrições da ABNT NBR 14653-2:2011 e a complementa.

Resultam os seguintes valores de desapropriação:

- Custo de terreno até 500 m<sup>2</sup> localizados em municípios da Grande Aracaju: R\$ 418,03/m<sup>2</sup>;
- Custo de terreno até 500 m<sup>2</sup> localizados nos demais municípios de Sergipe: R\$ 140,17/m<sup>2</sup>;
- Custo de terreno superior a 500 m<sup>2</sup> localizados em municípios da Grande Aracaju: R\$ 274,40/m<sup>2</sup>;
- Custo de terreno superior a 500 m<sup>2</sup> localizados nos demais municípios de Sergipe: R\$ 104,75/m<sup>2</sup>.

- Substituição de rede de distribuição de água

Considerado em todos os municípios 10% da extensão atual, para execução em 5 anos.

- Reinvestimento

Considerado 5% do valor dos equipamentos, para execução a partir do ano de 2034.

- Automação e Telemetria

Considerado 5% do valor do Investimento nas obras passíveis de automação e telemetria: captações, estações de tratamento e elevatórias de água e de esgoto e reservatórios.

- Estudos e Projetos

Considerado 5% do valor do Capex, incluindo os serviços de campo.

## 10.2 OPEX

OPEX (Operational Expenditure – despesas operacionais) se refere à soma das despesas operacionais e de manutenção dos SAA e SES.

As despesas operacionais significativas são recursos humanos, energia elétrica, produtos químicos e transporte de lodo, além de outras tais como manutenção da obra civil e de equipamentos, seguros e miscelâneas.

### 10.2.1 PRODUTOS QUÍMICOS

Foram admitidos os seguintes consumos de produtos químicos, resumidos na Tabela abaixo.

Produto químico	Dosagem(kg/m³)	Custo (R\$/kg)
Coagulante	0,05	3,20
Desinfetante	0,001	6,39
Polímero para lodo	5 Kg/Ton lodo seco	31,97
Ac. fluorsilícico	0,001	2,40
Alcalinizante	0,001	1,28

Tabela 29 - Produtos Químicos – SAA

Produto químico	Dosagem(kg/m³)	Custo (R\$/kg)
Desinfetante	0,005	6,39
Polímero para lodo	5 Kg/Ton lodo seco	31,97

Tabela 30 - Produtos Químicos - SES

### 10.2.2 ENERGIA ELÉTRICA

A empresa concessionária de energia local é a ENERGISA SERGIPE.

Com base em planilhas de consumo e faturamento de energia nas instalações da DESO, foi possível obter o custo unitário médio de **R\$ 0,45/kWh**, isento de ICMS.

O cálculo de consumo de energia elétrica das unidades componentes do sistema de abastecimento de água e de esgotamento sanitário é efetuado conforme segue:

$$\text{Consumo médio (kWh): } \frac{Pot}{K1.K2}$$

$$\text{Consumo anual: } \text{Consumo médio} \times 24h \times 365 \text{ dias}$$

### 10.2.3 TRANSPORTE E DISPOSIÇÃO DE LODO

A metodologia utilizada para o cálculo do transporte de lodo foi baseada na Resolução 5959 da ANTT – Agência Nacional de Transportes Terrestres publicada no Diário Oficial da União em 21/01/2022.

O lodo gerado nas ETAs e ETEs deverá ser transportado até o bota fora mais próximo. Atualmente o único Aterro Sanitário operando no estado do Sergipe é o situado no município de Rosário do Catete, distante cerca de 50 km da sede da Regional Metropolitana, município de Aracaju, maior geradora de lodo.

Porém, para efeito de planejamento, admite-se que serão implantados novos aterros próximos das subsedes, com distância de transporte do lodo pela média ponderada da população atendida, resultando em 64 km.

Com relação ao custo de descarte do lodo desaguado no aterro, na falta de informação local, utiliza-se a informação obtida dos aterros de Alagoas. Resulta custo total de R\$ 153,05/ton.

#### 10.2.4 GESTÃO E RECURSOS HUMANOS

Nesta avaliação se considera que, em todos os municípios, a operação e manutenção será efetuada por uma concessionária única, em base à quantidade de obras unidades operacionais previstas neste planejamento.

Baseado nesta premissa, foram estabelecidas a quantidade de pessoal e respectivos salários, encargos sociais e benefícios da equipe necessária, dividida por áreas da empresa: administração, operação e gestão comercial, cabendo observar que os custos unitários são baseados em dados levantados para data base dez/2021 e para fins de custo de Opex, atualizados para dez/2022, de acordo com o IPCA de 6,557% (Tabelas a seguir).

##### Administração

CARGO	QTDE	SALÁRIO (R\$)	ENC SOCIAIS (R\$)	TOTAL (R\$)
Diretor	1	40.000	35.564,00	75.564,00
Coordenador	1	10.000,00	9.191,00	19.191,00
Secretária	1	2.000,00	2.158,20	4.158,20
Advogado	1	10.000,00	9.191,00	19.191,00
Engenheiro de segurança	1	10.000,00	9.191,00	19.191,00
Técnicos de segurança	3	5.000,00	4.795,50	9.795,50
Engenheiro ambiental	1	10.000,00	9.191,00	19.191,00
Técnico Ambiental	3	5.000,00	4.795,50	9.795,50
Coordenador de TI	1	10.000,00	9.191,00	19.191,00
Assistente TI	3	5.000,00	4.795,50	9.795,50
Médico do Trabalho	1	10.000,00	9.191,00	19.191,00
Enfermeiro	5	3.500,00	3.476,85	6.976,85
Assistente de Comunicação	1	7.000,00	6.553,70	13.553,70
Coordenador Assistência Social	1	7.000,00	6.553,70	13.553,70
Assistente social	5	3.000,00	3.037,30	6.037,30
Estagiários de assistência social	5	1.000,00	0,00	1.000,00
Gerente Comercial	1	20.000,00	17.982,00	37.982,00
Coordenador Atendimento	1	10.000,00	9.191,00	19.191,00
Coordenador Faturamento	1	10.000,00	9.191,00	19.191,00
Coordenador Comercial de Campo	5	7.000,00	6.553,70	13.553,70
Gerente de Operações	1	20.000,00	17.982,00	37.982,00
Coordenador Água	2	10.000,00	9.191,00	19.191,00
Supervisor ETAS	6	7.000,00	6.553,70	13.553,70
Supervisor Redes água	5	7.000,00	6.553,70	13.553,70



CARGO	QTDE	SALÁRIO (R\$)	ENC SOCIAIS (R\$)	TOTAL (R\$)
Coordenador Esgoto	1	10.000,00	9.191,00	19.191,00
Supervisor ETES	5	7.000,00	6.553,70	13.553,70
Supervisor Redes esgoto	5	7.000,00	6.553,70	13.553,70
Gerente Manutenção	2	20.000,00	17.982,00	37.982,00
Coordenador Manutenção	6	7.000,00	6.553,70	13.553,70
Gerente Administrativo Financeiro	1	20.000,00	17.982,00	37.982,00
Coordenador Suprimentos	1	10.000,00	9.191,00	19.191,00
Comprador	3	7.000,00	6.553,70	13.553,70
Coordenador Recursos Humanos	1	10.000,00	9.191,00	19.191,00
Auxiliar de Rec. Humanos	4	3.500,00	3.476,85	6.976,85
Psicólogo	1	3.500,00	3.476,85	6.976,85
Coordenador Financeiro	1	15.000,00	13.586,50	28.586,50
Auxiliar Financeiro	4	3.500,00	3.476,85	6.976,85
Coordenador Administrativo	1	10.000,00	9.191,00	19.191,00
Auxiliar administrativo	4	2.500,00	2.597,75	5.097,75
Almoxarife	3	2.500,00	2.597,75	5.097,75
Auxiliar almoxarife	3	1.500,00	1.718,65	3.218,65
Faxineiro	5	2.000,00	2.158,20	4.158,20
Motorista	5	1.500,00	1.718,65	3.218,65
Porteiro	5	2.000,00	2.158,20	4.158,20
Vigia	5	2.000,00	2.158,20	4.158,20
Gerente de Engenharia	1	20.000,00	17.982,00	37.982,00
Coordenador de Engenharia	1	10.000,00	9.191,00	19.191,00
Engenheiro de campo	3	7.000,00	6.553,70	13.553,70
Coordenador Obras Novas	1	10.000,00	9.191,00	19.191,00
Engenheiro de campo	3	7.000,00	6.553,70	13.553,70
Coordenador Reformas	1	10.000,00	9.191,00	19.191,00
Engenheiro de campo	3	7.000,00	6.553,70	13.553,70
Total escritório	135			

Tabela 31 - Salários de acordo com funções

### **Operação e Manutenção**

Apresenta-se a seguir as premissas utilizadas para o dimensionamento dos custos da operação e manutenção (Tabelas a seguir).

- *Sistema de Abastecimento de Água*

	INDIVIDUAL		
	SALÁRIO	ENC SOCIAIS BENEFÍCIOS	TOTAL
Supervisor (1 PARA CADA 5 EQUIPES)	3.750,00	3.696,63	7.446,63
Encanador (1 PARA CADA 5000 LIG)	1.500,00	1.718,65	3.218,65
Ajudante (1 PARA CADA 5000 LIG)	1.000,00	1.279,10	2.279,10

Tabela 32 - Redes e ligações (valores em R\$)

	INDIVIDUAL		
	SALÁRIO	ENC SOCIAIS BENEFÍCIOS	TOTAL
Operador de tratamento de água	1.875,00	2.048,31	3.923,31
Recepcionista/Auxiliar administrativo	1.875,00	2.048,31	3.923,31
Auxiliar de Limpeza	1.375,00	1.608,76	2.983,76
Porteiro	1.625,00	1.828,54	3.453,54
Vigia	1.625,00	1.828,54	3.453,54

Tabela 33 - Estações de Tratamento de Água Completa (valores em R\$)

	INDIVIDUAL		
	SALÁRIO	ENC SOCIAIS BENEFÍCIOS	TOTAL
Operador de tratamento de água	1.875,00	2.048,31	3.923,31
Auxiliar	1.500,00	1.718,65	3.218,65

Tabela 34 - Estações de Tratamento de Água Compacta (1 equipe para cada 5 unidades – valores em R\$)

○ Sistema de Esgotamento de Esgoto

	INDIVIDUAL		
	SALÁRIO	ENC SOCIAIS BENEFÍCIOS	TOTAL
Supervisor (1 PARA CADA 5 EQUIPES)	3.750,00	3.696,63	7.446,63
Encanador (1 PARA CADA 5000 LIG)	1.500,00	1.718,65	3.218,65
Ajudante (1 PARA CADA 5000 LIG)	1.000,00	1.279,10	2.279,10

Tabela 35 - Redes e Ligações (valores em R\$)

	INDIVIDUAL		
	SALÁRIO	ENC SOCIAIS BENEFÍCIOS	TOTAL
Operador de tratamento de esgoto	1.875,00	2.048,31	3.923,31
Recepcionista/Auxiliar administrativo	1.875,00	2.048,31	3.923,31
Auxiliar de Limpeza	1.375,00	1.608,76	2.983,76
Porteiro	1.625,00	1.828,54	3.453,54
Vigia	1.625,00	1.828,54	3.453,54

Tabela 36 - Estações de Tratamento de Esgoto com tratamento secundário (valores em R\$)

	INDIVIDUAL		
	SALÁRIO	ENC SOCIAIS BENEFÍCIOS	TOTAL
Operador de tratamento	1.875,00	2.048,31	3.923,31
Auxiliar	1.500,00	1.718,65	3.218,65

Tabela 37 - Lagoas ou ETEs Compactas (1 equipe para cada 5 unidades – valores em R\$)

- *Manutenção eletromecânica e civil*

	INDIVIDUAL		
	SALÁRIO	ENC SOCIAIS BENEFÍCIOS	TOTAL
ELETRICISTA	1.500,00	1.718,65	3.218,65
ENCANADOR	1.500,00	1.718,65	3.218,65
PEDREIROS	1.500,00	1.718,65	3.218,65
AJUDANTES	1.000,00	1.279,10	2.279,10

Tabela 38 - Manutenção eletromecânica e civil (valores em R\$)

## Gestão Comercial

SETORES	Pessoal Ano 1	Salário (R\$)	Enc. Sociais Benefícios Sociais (R\$)	Total (R\$)
<b>ADMINISTRAÇÃO LOCAL</b>				
<b>Supervisor</b>	7	3.000,00	3.037,30	6.037,30
<b>Encarregados</b>	0	2.250,00	2.377,98	4.627,98
Cadista	7	1.625,00	1.828,54	3.453,54
Analista administrativo	13	1.125,00	1.388,99	2.513,99
<b>SISTEMA DE GERENCIAMENTO (Desenvolvimento, implantação e operação de Sistema Informatizado de Gerenciamento, Programação, Distribuição, Supervisão e Acompanhamento de Serviços)</b>				
Programador de Serviços Comerciais	21	1.750,00	1.938,43	3.688,43
<b>CADASTRO DE CONSUMIDORES (Equipe de Recadastramento Comercial das ligações de água e esgoto e Levantamento de Dados e Cálculo de Estimativa de Consumo Esperado)</b>				
Cadastrista	171	1.875,00	2.048,31	3.923,31
Cadastrista contínuo	18	1.876,00	2.049,19	3.925,19
<b>SERVIÇOS DE CAÇA FRAUDE (LIGAÇÕES IRREGULARES) - Equipe para Identificação de Ligações de Água Irregulares, Caracterização e Regularização da Mesma - Caça Fraudes</b>				
Encanador	41	1.500,00	1.718,65	3.218,65
Ajudante	41	1.187,50	1.443,93	2.631,43
<b>COBRANÇA DE DÉBITOS ATRASADOS</b>				
Equipe de Negociação de Débitos				
<b>Agente comercial</b>	31	1.500,00	1.718,65	3.218,65

SETORES	Pessoal Ano 1	Salário (R\$)	Enc. Sociais Benefícios Sociais (R\$)	Total (R\$)
Equipe de Corte / Religação do Fornecimento no Cavalete				
<b>Agente comercial</b>	61	1.500,00	1.718,65	3.218,65
Equipe de Corte / Religação do Fornecimento no Ramal / Ferrule				
<b>Agente comercial</b>	41	1.500,00	1.718,65	3.218,65
<b>ajudante</b>	41	1.187,50	1.443,93	2.631,43
Fiscalização de ligações suprimidas / cortadas				
<b>Agente comercial</b>	41	1.500,00	1.718,65	3.218,65
<b>LEITURA DE HIDRÔMETROS COM EMISSÃO SIMULTÂNEA DA FATURA</b>				
Equipe de Execução dos Serviços de Leitura de Hidrômetros				
Analista de faturamento	13	1.500,00	1.718,65	3.218,65
Monitor	13	1.500,00	1.718,65	3.218,65
Leiturista	133	1.187,50	1.443,93	2.631,43
<b>ATENDIMENTO AO PÚBLICO/CALL CENTER</b>				
Agente comercial	61	1.500,00	1.718,65	3.218,65
Agente comercial telefone	31	1.500,00	1.718,65	3.218,65
<b>EQUIPE VOLANTE</b>				
Equipe Volante para supervisão do abastecimento de água				
Técnico em hidráulica	13	2.250,00	2.377,98	4.627,98
<b>TOTAL GESTÃO COMERCIAL</b>	798			

Tabela 39 - Salários de acordo com setores (valores em R\$)

## Despesas Administrativas

Despesas Administrativas	Valores Mensais (R\$)	Observações
Aluguéis	168.000	Sede + Lojas de atendimento nos 75 municípios + 3 em Aracaju
Despesas Gerais Escritório	25.400	Material de escritório
Material de Consumo	25.400	Material de limpeza e de manutenção predial
Comunicações	39.500	Telefonia, internet
Projetos socioambientais	50.000	Campanhas, reuniões e apresentações para comunidade e programas
Seguro de Vida	1.270	Funcionários
Seguros Garantias	1.531.449	Obrigatórios por contrato
Gastos de Viagens/Hospedagem	20.000	Funcionários da empresa e do grupo
Gastos com Refeição	10.000	Funcionários da empresa e do grupo em viagem
Serviços Prestados/Manutenção	10.000	Limpeza, segurança e manutenção de equipamentos administrativos
Consultorias/Assessorias	30.000	Jurídica, Meio Ambiente e Comunicações
Comunicação e Propaganda	30.000	
Assinaturas, Anuidades e Publicações	1.000	
Impostos e Taxas	10.000	
Energia Elétrica	237.000	sede e lojas
<b>TOTAL</b>	<b>2.189.019</b>	

Tabela 40 - Valores das despesas administrativas (valores em R\$)

### ○ Veículos e equipamentos para administração e operação

	VALORES MENSAIS			TOTAL ANUAL
	LOCAÇÃO	COMBUSTÍVEIS	DESPESAS	
<b>OPERACIONAIS</b>				
VEICULOS LEVES	1.400	1.350	350	37.200
PICK UPS	1.840	1.350	350	42.480
CAMINHÃO MUNCK	10.000	2.700	350	156.600
CAMINHÃO HIDROJATO	24.000	2.700	350	324.600
RETROESCAVADEIRA	12.500	6.400	350	231.000
MOTO	400	500	350	15.000
VAN (LEITURISTAS) COM MOTORISTA	7.000	2.700	350	120.600
Aluguel de equipamentos (compactador solo, gerador, rompedor, serra cliper, bomba sapo, bomba submersível)	10.000			120.000
<b>ADMINISTRAÇÃO</b>				
VEICULOS LEVES	1.400	1.350	350	37.200

Tabela 41 - Valores de veículos e equipamentos (valores em R\$)

## Custos Diversos

CUSTOS DA GESTÃO COMERCIAL (BOBINAS, MANUT IMPRESSORAS)	POR ANO	200.000
CUSTOS MATERIAL HIDRAULICO E CIVIL PARA MANUTENÇÃO DAS LIGAÇÕES	POR ANO	1.000.000
CUSTOS ADMINISTRATIVOS GESTÃO COMERCIAL		1.200.000

Tabela 42 - Valores dos custos diversos (valores em R\$)

### **Uniformes, EPIs e ferramentas individuais**

UNIFORMES E EPIs	POR PESSOA ANO	500
FERRAMENTAS INDIVIDUAIS	POR PESSOA ANO	1000,00

Tabela 43 - Valores dos uniformes, EPIs e ferramentas individuais (valores em R\$)

### **Manutenção civil e eletromecânica das instalações dos sistemas de água e esgoto operados pela concessionária**

Para os insumos de manutenção foi admitida uma verba de R\$ 500.000,00/ano.

### **Parametrização dos Recursos Humanos**

Da forma proposta, ter-se-á:

- Ano 1 – 454 lig/func;
- Ano 6 - 630 lig/func;
- Ano 35 - 721 lig/func.

### **Seguros e Garantias**

Os parâmetros de custo usualmente utilizados são apresentados na Tabela a seguir.

SEGUROS E GARANTIAS	%	SOBRE
SEGUROS OPERACIONAIS	0,13%	ATIVO IMOBILIZADO
RISCO DE ENGENHARIA	0,30%	INVESTIMENTO
RESPONSABILIDADE CIVIL	0,35%	RECEITA BRUTA
PERFORMANCE BOND	0,05%	VALOR DO CONTRATO

Tabela 44 - Parâmetros dos custos

## **10.3 RESULTADOS**

Nas tabelas a seguir é possível observar os resultados dos custos de Capex e Opex do Sistema de Abastecimento de Água e Sistema de Esgotamento Sanitário, além das estimativas de custos para implantação e operação do SAA e SES do município de Itabaianinha ao longo do horizonte de planejamento.



SISTEMA DE ABASTECIMENTO DE ÁGUA	Estruturas	Total
	Ligação Predial (Mil R\$)	1.366
	Total rede substituição (Mil R\$)	1.896
	Total rede incremental (Mil R\$)	5.921
	Captação Superficial (Mil R\$)	0
	Captação Subterrânea (Mil R\$)	0
	EEAB (Mil R\$)	0
	Adutora Bruta (Mil R\$)	0
	EEAT (Mil R\$)	0
	Adutora Tratada (Mil R\$)	0
	ETA (Mil R\$)	0
	Reservação (Mil R\$)	0
	Hidrometração complementação do parque (Mil R\$)	4
	Hidrometração substituição (Mil R\$)	9.347
	Projetos SAA (Mil R\$)	55
	Aquisição de Áreas (Mil R\$)	0
	Ambiental (Mil R\$)	4
	Telemetria e Automação (Mil R\$)	0
	Programa de perdas - DMC (Mil R\$)	0
	Reformas	1.533
	Reinvestimento (Mil R\$) CPXSAA	4.523
	<b>Total CAPEX SAA (Mil R\$)</b>	<b>24.649</b>
	Produtos Químicos (Mil R\$)	10.806
	Transporte Lodo (Mil R\$)	1.904
	Energia Elétrica (Mil R\$)	42.829
	Recursos Humanos (Mil R\$)	42.576
	Seguro (Mil R\$)	4.906
	<b>Total OPEX SAA (Mil R\$)</b>	<b>103.021</b>

Tabela 45 - Custos de Capex e Opex do Sistema de Abastecimento de Água do Município de Itabaianinha

SISTEMA DE ESGOTAMENTO SANITÁRIO	Estruturas	Total
	Ligação (Mil R\$)	5.020
	Rede Coletora (Mil R\$)	16.262
	EEE (Mil R\$)	3.088
	Linha de Recalque (Mil R\$)	2.610
	Linha de Gravidade (Mil R\$)	0
	ETE (Mil R\$)	0
	Tratamento de lodo (Mil R\$)	0
	Emissário (Mil R\$)	0
	Projetos SES (Mil R\$)	1.098
	Aquisição de Áreas (Mil R\$) SES	364
	Ambiental (Mil R\$) CPXSES	151
	Telemetria e Automação (Mil R\$) CPXSES	154
	Reformas SES	0
	Reinvestimento (Mil R\$) CPXSES	1.930
	<b>Total CAPEX SES (Mil R\$)</b>	<b>30.679</b>
	Produtos Químicos (Mil R\$) OPXSES	7.172
	Transporte Lodo (Mil R\$)	4.292
	Energia Elétrica (Mil R\$)	9.066
	USI (Mil R\$)	0
	Recursos Humanos (Mil R\$) OPXSES	40.196
	Ambiental (Mil R\$) OPXSES	0
	Seguro (Mil R\$) OPXSES	3.036
	Aluguel (Mil R\$) OPXSES	0
	Miscelâneas (Mil R\$)	0
	<b>Total OPEX SES (Mil R\$)</b>	<b>63.762</b>

Tabela 46 - Custos de Capex e Opex do Sistema de Esgotamento Sanitário do Município de Itabaianinha

Ano	Custo total (Mi R\$)
1	3.757
2 a 5	17.877
6 a 10	17.469
11 a 15	17.883
15 a 20	17.755
21 a 25	17.652
26 a 30	17.676
31 a 35	17.600
<b>Total</b>	<b>127.671</b>

Tabela 47 - Estimativas de custos para implantação e operação dos SAA do município de Itabaianinha ao longo do horizonte de planejamento

Nota: (1) Valores totais são relativos ao somatório dos custos de todos os anos do horizonte de planejamento (35 anos).

Ano	Custo total (Mi R\$)
1	957
2 a 5	20.795
6 a 10	19.447
11 a 15	10.741
15 a 20	10.667
21 a 25	10.606
26 a 30	10.627
31 a 35	10.600
<b>Total</b>	<b>94.441</b>

Tabela 48 - Estimativas de custos para implantação e operação dos SES ao longo do horizonte de planejamento.